

ÅRSBERETNING – VIDENREGNSKAB

2006



ANNUAL REPORT – INTELLECTUAL CAPITAL STATEMENT

 **Experimentarium®**



#### EXPERIMENTARIUMS ÅRSBERETNING 2006 / ANNUAL REPORT 2006

Ansvarshavende / Chief Editor	Lise Kinch
Redaktion / Editor	Asger Høeg, Erik Johansen, Iben Danielsen
Oversættelse / Translation	Tonja Skinnerup
Grafisk design / Graphic design	Punkt@Prikke a/s
Tryk / Printing	Formegon ApS
Vignetter / Vignettes	Christina Maria Fromberg
Fotos / Photography	Per Arnesen
	Christian Alsing
	Poul Kattler
	Flemming Leitorp
	Iben Plesner
	Mona Strandberg
	Jørgen Strohbach, mfl.

#### ADRESSE / ADDRESS

Experimentarium®  
Tuborg Havnevej 7, DK-2900 Hellerup  
Tel + 45 39 27 33 33, Fax + 45 39 27 33 95  
info@experimentarium.dk  
www.experimentarium.dk

Experimentarium er en almennyttig fond  
CVR-nr. 10 45 55 37  
Experimentarium is a non-profit foundation  
VAT. No. 10 45 55 37

#### ÅBNINGSTIDER

Mandag, onsdag - fredag 9.30-17  
Tirsdag 9.30-21  
Lørdag, søndag og helligdage 11-17  
Lukket 23-25/12, 31/12, 1/1

#### OPENING HOURS

Monday, Wednesday - Friday 9.30-17  
Tuesday 9.30-21  
Saturday, Sunday and holidays 11-17  
Closed on 23-25/12, 31/12, 1/1

# ÅRSBERETNING 2006

Fondens formål er at øge interessen for naturvidenskab og teknik og fremme kendskabet til metoder og resultater indenfor naturvidenskab og teknik.

## 2006 var et år med mange besøgende og et meget højt aktivitetsniveau

2006 har - lige som mange tidligere år - været præget af mange besøgende, et højt aktivitetsniveau og mange nyskabelser på det formidlingsmæssige område. I løbet af året modtog i alt 600.000 personer over hele Europa formidling fra Experimentarium, hvortil kommer de cirka 2 millioner personer, der har benyttet sig af oplysningerne på Experimentariums hjemmeside. I løbet af 2006 kunne Experimentarium præsentere to nye særudstillinger på Tuborg Havnevej 7 samt en ny særudstilling i Leiden i Holland, hvortil kommer udlejning af to særudstillinger til præsentation i Polen, Ungarn og Frankrig. Formidlingsaktiviteter rettet mod undervisningssektoren omfattede i 2006 ikke mindre end 12 nye selvstændige projekter, der i alt har nydt støtte på 12 millioner kr. fra almennyttige danske fonde.

## Mange besøgende trods varmerekorder og gratis entré til to af statens store museer

Experimentarium modtog på Tuborg Havnevej 7 i alt 330.355 besøgende, hvilket er ca. 11.000 mere end i 2005. Alligevel fik vi alene i juli måned 22.000 færre besøgende end forventet, grundet det "frygteligt" gode vejr med en sommer, der slog rekord både hvad angår temperatur og antal soltimer.

Entréindtægterne rundede 23 millioner kr. Dette høje beløb er bemærkelsesværdigt, når man bringer i erindring regeringens beslutning om at indføre gratis adgang til de permanente udstillinger på Nationalmuseet og Statens Museum for Kunst samt gratis adgang for alle unge under 18 år til de 130 statsanerkendte museer. På trods af denne - i entrémæssig sammenhæng - ublu konkurrence kan Experimentarium glæde sig over ikke færre end 105.000 elever i forberedte besøg! Hertil kommer ca. 50.000 elever, som Experimentarium bragte naturvidenskabelig formidling til via vore landsdækkende skoleaktiviteter.

## Dialog i Mørket: En oplevelse helt udover det sædvanlige

Den 19. januar 2006 indviede Hendes Højhed Prinsesse Alexandra under stor pressebevågenhed den grænseoverskridende særudstilling **Dialog i Mørket**. Udstillingen er



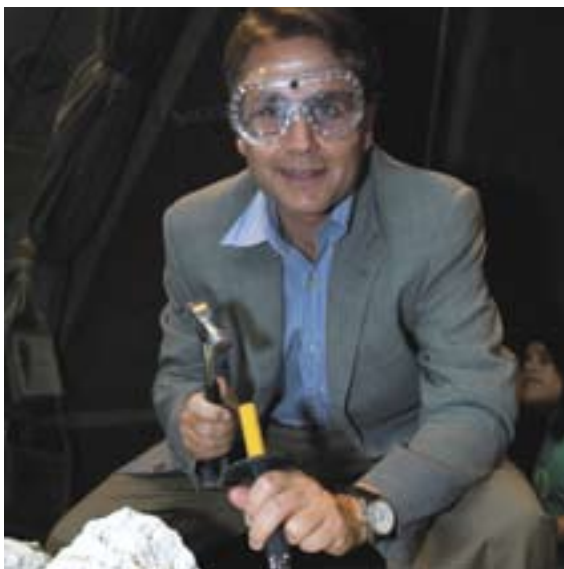
på 200 m<sup>2</sup>. Publikum guides i grupper på max 8 personer rundt i udstillingen i 50 minutter. Det grænseoverskridende er, at udstillingen er totalt mørkelagt, og guiden er blind eller svagsynet. I forbindelse med særudstillingen har Experimentarium ansat 17 blinde eller svagsynede personer samt 7 personer med spastisk lammelse. På denne måde har Experimentarium ydet et stort bidrag til beskæftigelsen af de særligt udsatte personer på arbejdsmarkedet. På grund af generøse bidrag fra almennyttige fonde kan Experimentarium videreføre udstillingen helt frem til den 30. december 2007. **Dialog i Mørket** er støttet af Ludvig og Sara Elsass Fond, Jascha Fonden, Arbejdsmarkedsstyrelsen, Knud Højgaards Fond, Egmont Fonden, Velux Fonden, Sygekassernes Helsefond, Københavns Kommunes Koordinationsudvalg og Dansk Blindesamfund.

## Sport & Spinat får 2 år på Tuborg Havnevej 7

Hele året har særudstillingen **Sport & Spinat** fortalt publikum om balancen mellem det, man spiser og det, man gør. Udstillingen har været et hit for undervisningssektoren og for familiepublikummet. Det er mit håb, at udstillingen vil kunne præsenteres et sted i provinsen, når den tages af plakaten 9. september 2007. I skrivende stund har udstillingen været besøgt af mere end en halv million besøgende, hvoraf ca. 150.000 er skoleelever.

## Var *T.rex* et uhyggeligt rovdyr eller en lidt ynkelig ådselsæder?

Dette spørgsmål stiller det sidste skud på stammen af nye særudstillinger, dinosaurudstillingen **T.rex - Dræbermysteriet**, som blev indviet af kulturminister Brian Mikkelsen



den 28. september 2006. Udstillingen belyser det i forskningsmæssig sammenhæng interessante spørgsmål: Var *T.rex* et rovdyr (som Jurassic Park lader os tro!), eller var dette store dyr en lidt ynkelig ådselsæder, som først kom til fadet, når de effektive velociraptorer havde fået deres sult stillet? Udstillingen viser, hvordan forskeren arbejder med begrænsede oplysninger om fortiden, således at der kun kan opstilles usikre hypoteser om dinosaurernes levevis. Dinosaurerne præsenteres i måneskinsbelysning, således at publikum må benytte de til formålet opsatte stavlygter for at kunne se de store øgler. Denne form for interaktivitet giver et overraskende stærkt indtryk, fordi de store dyr bevæger sig - næsten som om de er tiltrukket af publikums belysning. Effekten skal opleves, før man reelt tror på dens styrke!! Udstillingen er lejet af Natural History Museum i London. Eksperterne fra museet har berømmet Experimentariums usædvanlige scenografi og betegnet den som den bedste måde, *T.rex* udstillingen er blevet præsenteret på.

#### **EGO-TRAP - Mobilen er din nøgle!**

Med det forskningsbaserede udstillingsprojekt EGO-TRAP - **Mobilen er din nøgle** trådte Experimentarium nye veje, hvad angår intens formidling til gymnasieelever. Projektet er et samarbejde med Ph.D. studerende på Syddansk Universitet, Anna Kahr-Højland, som et element i forskningsnetværket DREAM under ledelse af professor Kirsten Drotner. EGO-TRAP er en "oplevelsesmaskine", hvor gymnasieeleverne indbydes til at deltage i et forløb, hvor en række eksperimenter skal afprøves. Kommunikationen mellem "udstillingen" og eleverne sker via mobiltelefonen, som jo alle unge i dag har ved hånden. Oplevelsesmaskinen udvikler sig på en for eleverne helt uventet måde og viser sig

at være en slags persontest. Det narrative forløb omkring brugen af eksperimenterne har vist sig at få eleverne til at arbejde med de enkelte eksperimenter på en langt mere intens måde end hidtil oplevet. Projektet fortsætter og skal i løbet af nogle år resultere i, hvad Experimentarium benævner "Den Personlige Udstilling".

#### **Hjertestarteren gør Experimentariums besøgende i stand til at redde liv**

Hvert år falder 3.500 mennesker om med hjertestop. Den 5. april 2006 præsenterede Experimentarium en ny opstilling, som lærer børn og voksne at redde liv med en hjertestarter. De besøgende har selv mulighed for at forsøge genoplivning med en hjertestarter – en lille transportabel maskine, der giver elektrisk stød til hjertet. Opstillingen er bygget op som en rigtig scene fra en perron på Hovedbanegården. Her kombineres virtuelle virkemidler med live skuespil, og ved hjælp af en avanceret teknik kan man se, hvad der sker med hjertet, når man forsøger genoplivning med Hjertestarteren. Hjertestarteren er støttet af TrykFonden.



#### **Skibssimulator, der viser, at det er svært at sejle et tankskib ind i Københavns Havn**

En skibssimulator er et teknisk kompliceret instrument, der skal træne søofficerer i at sejle et skib, såvel til hverdag som i vanskelige situationer. Den 11. oktober 2006 kunne Experimentarium præsentere en ganske avanceret skibssimulator, hvor publikum kan prøve at være kaptajn på et

T.  
Dræbarmysteriet

tankskib. Simulatoren giver en yderst realistisk oplevelse af, hvor svært det er at styre et skib til kaj ved Langelinie, både med og uden kraftig blæst. Den maritime scenografi og de tre store monitører skaber en realistisk fornemmelse af at stå på broen. Man skal såmænd passe på ikke at blive søsyg! Skibssimulatoren er støttet af D/S Norden.

### Tre nye opstillinger i Hovedudstillingen

I løbet af 2006 fandt tre nye opstillinger vej til Hovedudstillingen. Det drejer sig om "Last et Skib" og "Vand på Dæk", som begge er støttet af D/S Norden. Desuden opstillingen "Hjernekontrol", hvor man skal bevæge en kugle ved hjælp af sine hjernebølger! Opstillingen er støttet af Toyota Fonden.

### Xtremes - et samarbejde med de nationale historiske museer i Holland og Belgien

Særudstillingen Xtremes er udviklet i et særdeles vellykket samarbejde mellem Nationaal Natuurhistorisch Museum, Naturalis (Leiden, Holland), Koninklijk Belgisch Instituut voor Natuurwetenschappen (Bruxelles) og Experimentarium. Udstillingen belyser, hvorledes mennesker og dyr kan overleve under ekstreme miljømæssige vilkår: Meget koldt, meget varmt, meget tørt og så videre. Udstillingen er en blanding af artefakter, multimedier og hands-on eksperimenter, hvoraf sidstnævnte er udviklet og produceret af Experimentarium. Xtremes indviedes den 12. oktober 2006 i Naturalis. Udstillingen skal indvies den 5. oktober 2007 her på Experimentarium. Xtremes er støttet af Lundbeck-fonden.

### Den omrejsende sættevogn, Redningshold for en dag fortsætter sin Danmarksturné

Redningshold for en dag er et realistisk katastroferollespil. Vores store sættevogn illuderer et jordskælvsramt område, hvor skoleeleverne skal yde de tilskadekomne førstehjælp og genoplivning. Et utroligt intensivt undervisningsforløb for 4.-6. klasse, der også omfatter dissektion af hjerter og lunger!

Sættevognen har i 2006 besøgt Odense, Middelfart, Svendborg, Århus, Silkeborg, Herning, Frederikshavn, Ålborg, Esbjerg, Tønder, Vejle, Vojens, Slagelse, Allerød, Holbæk, Kolding og Randers, hvor vi har haft op mod 5.000 elever igennem forløbet.

Bag Redningshold for en dag står Experimentarium og TrygFonden. Forløbet er tilrettelagt sammen med Dansk Røde Kors og Beredskabsstyrelsens Frivilligcenter og med støtte fra TrygFonden, MT Højgaard og Knud Højgaards Fond.

Aktiviteten er en meget stor succes og kører videre landet rundt i 2007.



### Bussen med Dansk Opfinderland kører også videre...

Danske Opfinderland er en aktivitetsbus for børn mellem ca. 7 og 9 år. Bussen kørte igen i 2006 landet tyndt og inviterede skoleklasser, skolefritidsordninger og familier med på "opfinderlegen". Det lykkedes på forunderlig vis alle deltagerne at løse opgaven og finde de otte opfinderevner, der giver adgang til Opfinderskolen. Danske Opfinderland har i 2006 besøgt følgende byer: Vejen, Bramming, Hvidovre, Farum, Værløse, Nyborg, Ringe, Egå, Tilst, Frederikssund, Asnæs, Roskilde, Ringsted, Nykøbing F., Køge, Skælskør, Horsens, Fredericia, København, Vesterbro, Thisted og Hirtshals.

Danske Opfinderland er sponsoreret af Danske Bank.

### Der er fortsat elforsyningsproblemer i Electricitanien

Det interaktive undervisningsforløb Elagent for en dag om elproduktion og elforbrug holder til i et særligt lokale i nordfløjen. Landet Electricitanien er i stor krise. Strøm er blevet en mangelvare, og eleverne skal uddannes til el-agenter, der kan vejlede og hjælpe med at nedsætte elforbruget og samtidig tænke på miljøet. DONG Energy har støttet projektet, således at Experimentarium i hele 2006 har kunnet udbyde undervisningsforløbet gratis. I alt har over 2.000 elever deltaget i undervisningsforløbet.

## Xcitors. En gammel pædagogik, der er genopdaget

Xcitors – naturvidenskab fra ung-til-ung er Experimentariums mest perspektivrige uddannelsesprojekt. Xcitors uddanner udvalgte 7. klasses elever i at formidle naturvidenskab til deres kammerater. Det sker på kurser, hvor også lærerne deltager. Eleverne får mulighed for at udvikle deres evner til at kommunikere og levendegøre fagligt stof og for at udvide deres indsigt i naturvidenskabelige emner. Den viden skal de formidle til deres klassekammerater på 4. - 7. klasses trin, og på den måde kommer Xcitors eleverne til at fungere som rollemodeller for andre elever og er med til at skabe motivation og interesse for naturvidenskaben. Lærernes opgave er at skabe rammerne og være en støtte for eleverne. Xcitors er støttet af Egmont Fonden. Xcitors har i 2006 samarbejdet med Kalundborg, Lyngby-Tårnbæk, Gentofte, Fredensborg og Greve kommuner.



## Galathea 3 ekspeditionen ladet med gymnasieelever

I august stævnedes Vædderen, Galathea 3's ekspeditions-skib, ud på en næsten 9 måneder lang ekspedition rundt om kloden. Forinden havde Experimentarium, i samarbejde med Politiken, STV og Gyldendal, udskrevet en forskningskonkurrence rettet mod alle landets gymnasier. Formålet med konkurrencen var at give en række gymnasieelever mulighed for at forske i deres eget projekt om bord, side om side med de professionelle forskere, for på den måde at skabe rollemodeller og øget interesse for naturvidens-

skaben. Seks hold vandt konkurrencen, hvilket gav os mulighed for at sende i alt 12 elever og seks lærere med på ekspeditionen. De fik en oplevelse for livet!

To gange inviterede Experimentarium til en direkte videokonference på Store Scene mellem de medvirkende elever om bord og deres kammerater hjemme i Danmark. Galathea 3 forskerkonkurrencen er støttet af W. Demant og Hustru Ida E. Fond, Otto Mønstedts Fond, Nuna Fonden og Birch og Krogboe Fonden.

## Skolekonkurrence om livretter

DM i Livretter er den ene af årets to store skolekonkurrencer fra Experimentarium. Konkurrencen henvender sig til 5. og 6. klasses trin i hele landet, og eleverne skal ud fra forskellige faglige vinkler afgøre, hvad "god" mad er. Derefter skal de videreformidle deres viden om madens produktionshistorie, madens kulturhistorie, mad og sundhed samt hvad der smager godt - og hvorfor vi spiser, som vi gør.

De fire bedste projekter kvalificerer sig til finalen, som foregår på Experimentarium i april 2007. Her dyster finalisterne på viden om mad og håndtering af fødevarer. Klasserne skal præsentere deres projekt og konkurrerer i kapmalkning og madimprovisation.

Mere end 330 skoleklasser har meldt sig til konkurrencen. Konkurrencen har stor synergi til særudstillingen **Sport & Spinat** og er opfølgningen på skolekonkurrencen i 2005 DM i **Sport & Spinat**.



DM i Livretter er støttet af FDB og Landbrugsrådet. Team Benns er præmiesponsor.

### Videnskabsteater om fordøjelsen

**Fis og fakta om fordøjelsen** er den anden af årets store skolekonkurrencer. Her opfordres alle landets 3.-4. klasser til at lave videnskabsteater om fordøjelsen. Det er en stor og tidskrævende udfordring. Alligevel har 120 klasser tilmeldt sig konkurrencen, og heraf udvælges 20 klasser til at deltage i en hel uges Videnskabsteater Festival på Experimentarium. Klasserne dystes i maj 2007 foran et dommerpanel, bestående af blandt andre Kasper "Lille Per" Kejse, Steen Stig Lommer, Ditte Gråbøl, Nukaka Coster-Waldau og mange flere. Den heldige vinderklasse får et 5-dages ophold i Lalandia. Projektet er sponsoreret af og tilrettelagt i samarbejde med Novo Nordisk.

### Webbaseret undervisningsspil med støtte fra Undervisningsministeriet og Kulturministeriet

Experimentarium har opnået støtte fra e-museum-puljen til at udvikle **Tidsmaskinen**, som er et netbaseret undervisningsspil til naturfagsundervisningen i grundskolen. I spillet inviteres eleverne på rejse tilbage i tiden for at møde forskellige naturvidenskabshistoriske personligheder, der fortæller gode historier om deres opdagelser og udfordrer eleverne med opgaver. Undervisningsspillet skal støtte elevernes forståelse af, at der er mennesker og motiver bag naturvidenskaben.

**Tidsmaskinen** indeholder både faktuel, anekdotisk og perspektiverende stof samt en lærervejledning.

E-museum er et samarbejde mellem Undervisningsministeriet og Kulturministeriet om udvikling af nye undervisningsmaterialer, som bygger på de kompetencer og ressourcer, der findes på museer og science centre.

### Do You Speak Nano? Konference om nanoteknologi

I november afholdt Experimentarium i samarbejde med British Council en konference over to dage om nanoteknologi for landets gymnasieelever under titlen Do You Speak Nano? Konferencen blev afholdt på engelsk og lagde op til, at de 200 deltagere skulle kunne vende hjem med en bedre forståelse for emnet og de etiske spørgsmål, der opstår i den sammenhæng. Udover en række spændende britiske og danske indlægsholdere på programmet blev de unge

også inddraget i forskellige workshops, gruppearbejder og debatter om emnet. For at dele nano-specialisterne med så mange gymnasieelever som muligt blev foredragene webcastet direkte ud til landets gymnasier. Do You Speak Nano? konferencen blev støttet af British Council, Oticon Fonden og Birch og Krogboe Fonden.



### Integrationsprojekt i samarbejde med Det Kongelige Teater

Med støtte fra Integrationsministeriet har Experimentarium - i samarbejde med Det Kongelige Teater - gennemført et projekt, der skulle sikre, at flere nydanskere benytter landets kulturelle institutioner. Experimentarium gennemførte to meget velbesøgte åben-hus-arrangementer for elever og deres familie fra Rådmandsgades Skole, hvor 80% af børnene har anden baggrund end dansk. Besøgene fandt sted den 7. februar og den 7. marts 2006, og der deltog i alt 600 besøgende.

### Piger og naturvidenskab

I et samarbejde med syv andre science centre og naturfagsdidaktiske forskningsinstitutioner i Europa deltager Experimentarium i projektet Gender Awareness Participation Process (GAPP). Projektet undersøger blandt gymnasieelever, forældre og lærere, hvad der tilskynder til og afskrækker unge fra at vælge en naturvidenskabelig uddannelse og karriere. Og der skal udvikles aktiviteter, der fremmer de unges interesse for naturvidenskab ved at



bygge bro mellem deres hverdag og den naturvidenskabelige forskning. Projektet er støttet af Den Europæiske Kommission.



## Børnenes Byggeskole

NCC og Experimentarium gennemførte i samarbejde Børnenes Byggeskole, et "sommerkursus" for 100 børn i alderen otte til elleve år. Gennem en hel uge konkurrerede børnene i grupper om at bygge broer, både og bygninger, og ind imellem var der mulighed for at prøve en rigtig gravko foran Experimentarium, klatre i stillads og mure et hus sammen med en murerlærling. Derudover besøgte børnene den store byggeplads, der for tiden befinder sig syd for Tuborg Havnevej.

## Kurser for pædagoger

Ny forskning viser, at interessen for naturvidenskab grundlægges allerede i førskoleårene. Experimentarium har derfor sat fokus på at bringe leg med naturvidenskabeligt islæt ind i børnehaverne. Det sker med kurset **Finger-nemme Fænomener**, hvor pædagoger arbejder i værksteder med simple eksperimenter, der nemt og billigt kan integreres i en travl hverdag i institutionen. Kurset er støttet af Aage V. Jensens Fonde og Gentofte Kommune, og tanken er, at pædagogerne kommer tilbage til Experimentarium på temabesøg med børnene.

## Temabesøg for børnehaver

Da Luft og Vand blev venner er Experimentariums nye tilbud om temabesøg for børnehaven. Temabesøget giver børn og pædagoger en både kunstnerisk, æstetisk og naturvidenskabelig oplevelse. Da Luft og Vand blev venner er en fortælling i et magisk rum, hvor børnene skal hjælpe hr. Luft og fru Vand med at blive gode venner. Det kan kun ske ved at fortælle dem, at de er gode til rigtig mange ting. Så børnene må undersøge, hvad Luft og Vand er for nogle naturfænomener. Temabesøget er støttet af Aage V. Jensens Fonde og Gentofte Kommune.

## Kursus for lærerstuderende

I foråret 2006 udviklede og testede Experimentarium i samarbejde med N. Zahles Seminarium et kursus for lærerstuderende: **Oplevelser i naturfagsundervisningen**. Kursets formål er at give lærerstuderende værktøjer til at udnytte Experimentarium og andre naturvidenskabsmuseer på en relevant måde i deres kommende undervisning. På baggrund af erfaringerne videreudvikler vi kurset til et permanent tilbud i samarbejde med CVU Storkøbenhavn og CAND (Center for Anvendt Naturfagsdidaktik). Målet er at kunne tilbyde alle landets lærerseminarier et kursus, der er bredt anvendeligt, og som supplerer naturfags-læreruddannelsen på en relevant og inspirerende måde.

## Eliteprojekt for Folkeskolens ældste elever

I samarbejde med og med støtte fra Fredensborg/Humlebæk Kommune har Experimentarium gennemført et





længerevarende naturvidenskabeligt undervisningsforløb for særligt interesserede elever fra kommunens 8. og 9. klasser. Undervisningen har foregået både på en skole i Fredensborg og på Experimentarium, og fokus har været på energi og energiomdannelse samt på øjets fysiologi. Forløbet blev afsluttet med en festlig dag, hvor eleverne viste deres kunnen for lærere, familier og andre interesserede.

### Tre nye Få tjek på... bøger

Med bogserien **Få tjek på...** har Experimentarium og samarbejdspartneren, skolebogsforlaget Alinea, opnået at tilbyde inspirerende opdagelsesbøger til natur/teknik-undervisningen i grundskolen. Bøgerne har fået særdeles gode anmeldelser, og salgstallet er oppe på godt 12.000 stk. I 2006 udkom endnu en titel i bogserien: **Få tjek på smådyr**, og endnu fire udgivelser blev iværksat. Dermed er bogserien oppe på otte titler om forskellige emner: Øjet, metal, sæbebobler, kulde og varme, smådyr, sten, mad og sport. Bogseriens formål er at vise, at fysik, kemi, biologi, geografi og teknik findes overalt, og indholdet inspirerer til en udforskende arbejdsform og evaluering via elevformidling.

### Etikkens Døgn

Experimentarium har indgået et samarbejde med Det Ethiske Råd med det formål at inddrage forskellige befolkningsgrupper i debatten om bioteknologien. Gennem et helt døgn, **Etikkens Døgn**, slår Experimentarium dørene op for et væld af aktiviteter, der konfronterer unge og voksne med deres forventninger, ønsker, behov og bekymringer for nutidens og fremtidens bioteknologiske muligheder for at ændre på menneskekroppen, samt for de samfundsmæssige konsekvenser af deres valg.

### Science con Sensus

Experimentarium har indgået en aftale med Københavns Universitet om at videreudvikle og drive projektet **Science con Sensus**, som er et debatskabende undervisningskoncept til gymnasiet. Gymnasieeleverne bliver ført gennem et aktuelt socio- og naturvidenskabeligt emne, hvor de aktivt deltager i en konsensus konference om emnet og afslutningsvis udformer deres egen anbefaling i form af et dokument til relevante politikere. Konceptet inddrager aktuelle eksperter forskning, viden og holdninger formidlet af deres alter ego'er i skikkelse af universitetsstuderende.

### Præsentation af udstillinger i ud- og indland

Hjerne-udstillingen blev i slutningen af 2005 taget ned i Warszawa, hvor den havde stået i 6 måneder og tiltrukket 300.000 besøgende. **Hjernen** fik herefter ungarske tekster og åbnede i konferencetret Millenaris i Budapest i december 2005. Da udstillingen blev taget af plakaten i december 2006 havde 350.000 personer besøgt **Hjernen**. **Hjernen** er nu opsat - med franske tekster - i science centret i Villeneuve. Senere på året skal **Hjernen** til Athen og måske Tyrkiet.

**KribleKrabbe** opholdt sig i Strassbourg på det nye franske science center, Le Vaisseau fra april 2006 til marts 2007. I alt 270.000 besøgende har besøgt **KribleKrabbe** i Strassbourg. Nu skal **KribleKrabbe** til Kolding fra maj 2007 til maj 2008.

**Sport & Spinat** er fra foråret 2008 udlejet til Centre for Life i Newcastle i England.



### Salg af eksperimenter

Experimentarium har leveret eksperimenter til det kommende science center VilVite i Bergen, Norge. Derudover har Experimentarium solgt kopier af vore eksperimenter til kollegaer i Sverige, England og Tyskland.

Experimentarium er en oplevelsesvirksomhed, der giver sit bidrag til eksporten af dansk oplevelses-knowhow!

Med støtte fra Karl Pedersen og Hustrus Industrifond har Experimentarium styrket sin eksportindsats, hvilket har givet sig udtryk i et øget antal eksportaktiviteter, hvilket ovenstående aktivitetsoversigt bevidner.



## Bæredygtighedsstudie af et science center i Kolding

For Kolding Kommune udførte Experimentarium et bæredygtighedsstudie i efteråret 2006 af mulighederne for at etablere et science center i Kolding. Studiet er blevet godt og konstruktivt modtaget af Kolding Kommune, hvilket har udtrykt sig i Business Koldings leje af KribleKrable fra maj 2007.

## Køb af bygningen på Tuborg Havnevej 7

I februar 2007 indgik Experimentarium aftale med Carlsberg A/S om betinget køb af bygningen på Tuborg Havnevej 7. Experimentarium har 12 måneder til at finansiere købet, der skal ske den 1. marts 2008.

Når købet er sikret, har Experimentarium en ambition om at bygge huset om, så det afspejler, hvad huset rummer: Danmarks kraftcenter for formidling af naturvidenskab og teknik!

## Ikke balance i driftsregnskabet

I 2006 besøgte 330.355 personer Experimentarium. Driftsresultatet blev et underskud på 8,3 mill. kr., hvoraf 7,2 mill. kr. er afskrivninger. Experimentariums drift viser således fortsat røde tal. Experimentariums driftsøkonomi er siden 1991 hjulpet særdeles godt på vej som følge af den generøse og meget store gave fra Carlsberg A/S. Bryggerierne stillede i sin tid bygningen Tappehal Nord på 18.000 m<sup>2</sup> gratis til centrets rådighed for en periode af 20 år frem til 2011, men som nævnt ovenfor er der indgået en aftale om overtagelse af ejendommen pr. 1.3.2008.

Experimentariums dispositionsfond er ved udgangen af 2006 på 9,4 mill. kr.

Underskuddet på 8,3 mill. kr. dækkes delvist ved et træk på grundfonden, svarende til afskrivningen på bygning og udstillinger, og ved et træk på dispositionsfonden på 1,8 mill. kr.

Der er ikke i den forløbne del af 2007 indtrådt hændelser, som har betydning for Fondens økonomiske situation pr. 31. december 2006.

## Budgettet for 2007

Budgettet for 2007 udviser et underskud på 6,793 mill. kr. på basis af et besøgstal på 350.000 besøgende. Afskrivningerne udgør 7,220 mill. kr.

## Videnregnskab 2006

Experimentariums Videnregnskab 2006 vil blive offentliggjort i juni måned 2007 og vil i lighed med tidligere år være tilgængeligt på [www.experimentarium.dk](http://www.experimentarium.dk)

Asger Høeg  
Direktør

# ANNUAL REPORT 2006

The aim of the Foundation is to increase interest in natural science and technology as well as promote knowledge of methods and results within the field of natural science and technology.

## 2006 was a year with many visitors and a very high level of activity

Like many previous years, 2006 was marked by many visitors, a high level of activity, and many innovative means of science education. During the year, a total of 600,000 Europeans received science education from Experimentarium. In addition, about 2 million accessed information posted on Experimentarium's website. During 2006, Experimentarium presented 2 new special exhibitions on Tuborg Havnevej 7, a brand new special exhibition in Leiden, Holland, and also rented out 2 special exhibitions, which were presented in Poland, Hungary and France.

In 2006, no less than 12 new independent projects within science education were created for the school sector. These projects have received funding of DKK 12 million from Danish non-profit foundations.

## Many visitors despite record high temperatures and free admission to two large state museums

Experimentarium received at Tuborg Havnevej 7 a total of 330,355 visitors. That is about 11,000 more than in 2005. However, in the month of July, we received 22,000 fewer visitors than predicted due to the "terribly" good summer weather that broke records in both temperature highs and duration of sun.

Admission revenues hit DKK 23 million. The large figure is commendable considering the Danish government's decision to grant free admission to the permanent exhibitions at the National Museum and Statens Museum for Kunst (national museum of art) as well as free admission for under 18s to 130 state approved museums. Despite this unfair competition regarding entrance, Experimentarium welcomed no less than 105,000 students on school visits. A further 50,000 students participated in Experimentarium's nationwide science education activities.

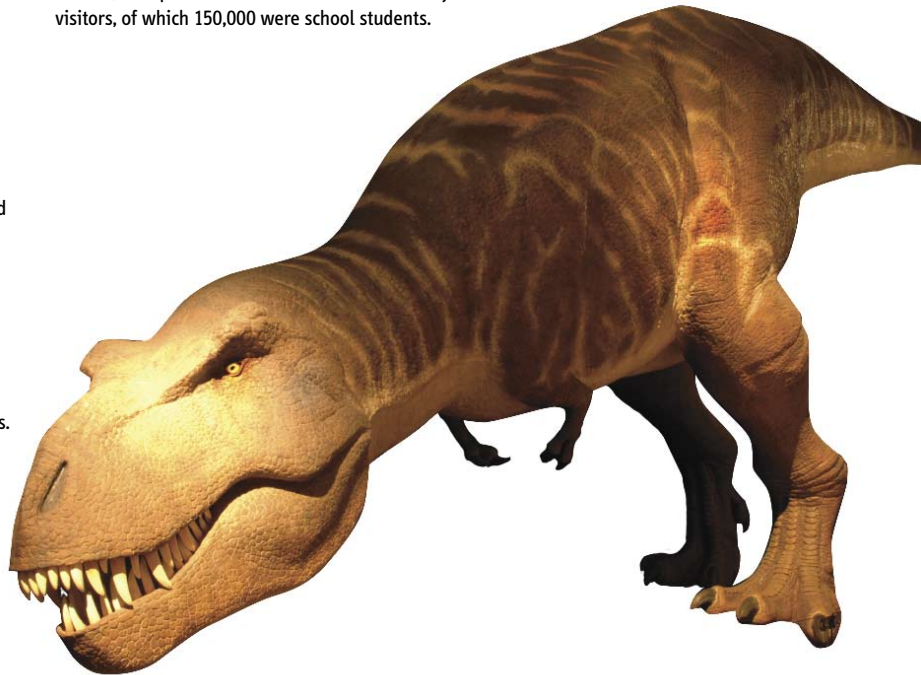
## Dialogue in the Dark – an extraordinary experience

With great press attention, Her Royal Highness Princess Alexandra opened the barrier-breaking special exhibition Dialogue in the Dark. In groups of eight, visitors are guided through the 200m<sup>2</sup> exhibition on a 50 minute tour. The exhibition is barrier-breaking because it is blacked out and the guide is blind or partially-sighted. In connection with the special exhibition, Experimentarium has employed 17 blind or partially-sighted people and 7 people with cerebral palsy, thus contributing greatly to the employment of people with special needs in the workforce. Due to generous contributions from non-profit foundations, Experimentarium has extended the exhibition until 30 December 2007. Dialogue in the Dark is financially supported by the Ludvig and Sara Elsass Foundation, the Jascha Foundation, the National Labour Market Authority, the Knud Højgaard Foundation, the Egmont Foundation, the Velux Foundation, the Health Insurance Foundation, the Copenhagen Municipality Liaison Committee, and the Danish Association of the Blind.

## Sports & Spinach spends 2 years at Tuborg Havnevej 7

Year round, the special exhibition Sports & Spinach has informed visitors about the balance between what you eat and what you do. The exhibition has been a hit for the school sector as well as for families.

I hope the exhibition will be presented somewhere in the provinces when it closes 9 September 2007. At the time the Annual Rapport was written, the special exhibition had been visited by more than ½ million visitors, of which 150,000 were school students.



## Was *T.rex* a scary predator or a slightly pathetic scavenger?

This question is asked in our latest special exhibition, the dinosaur exhibition *T.rex – The Killer Question*, which was opened by Minister of Culture, Brian Mikkelsen, on 28 September 2006. The exhibition illustrates the fascinating research question: Was *T.rex* a predator (as we are led to believe by Jurassic Park) or was this large creature actually a slightly pathetic scavenger who did not eat until the more efficient velociraptors had finished eating? The exhibition exemplifies how the scientist works with limited facts about prehistoric time, so that only tentative hypotheses are put forward about the life of dinosaurs. The dinosaurs are presented in moonlight, so that visitors must use the torches set up in the exhibition to study the large animals. This form of interactivity gives a surprisingly strong impression as the large animals move – almost as if they are attracted to the visitors' torch. The effect must be experienced before you truly believe its power!! The exhibition is on loan from the Natural History Museum in London. The museum's experts have praised Experimentarium's unusual scenography and nominate it the best way the *T.rex* exhibition has been presented.

## EGO-TRAP – the mobile phone is your key!

With the research-based exhibition project EGO-TRAP – the mobile phone is your key Experimentarium turned a new leaf in communicating with upper-secondary school students. The project is a co-operation with PhD-student at University of Southern Denmark, Anna Kahr-Højland, as part of the research network DREAM lead by Professor Kirsten Drotner. EGO-TRAP is an "experience machine", where upper-secondary school students are invited to participate in a chain of events, where a range of experiments are tested. The communication between the "exhibition" and the students is through their mobile phones, a device all young people today have on hand. Unknown to the students, the experience machine progresses in a



totally unpredictable manner and turns out to be a sort of personality test. The narrative progress around the use of experiments has proven to entice students to work with individual experiments in a more intense way than previously observed. The project is still ongoing and will within a few years result in what Experimentarium calls The Personal Exhibition.

**HeartStart enables Experimentarium's visitors to save lives**

Every year 3,500 people suffer a heart attack. On 5 April 2006, Experimentarium presented a new exhibition that teaches children and adults to save lives with a HeartStart. The visitors can try resuscitation with a HeartStart – a small portable machine that gives electric shocks to the heart. The exhibit is built up around a realistic scene from a train track at Copenhagen Central Station. The exhibit combines virtual effects with live acting, and with the aid of advanced technology, you can see what happens to the heart when resuscitation is attempted with HeartStart. HeartStart is financially supported by the foundation TrygFonden.

**Ship simulator shows how difficult it is to sail a cargo vessel into Copenhagen Port**

A ship simulator is a technically complicated instrument used for training naval officers in sailing ships in calm and tricky situations. On 11 October 2006, Experimentarium presented a very advanced ship simulator which allows visitors to try to captain a cargo vessel. The simulator gives a highly realistic experience of how difficult it is to come quayside at Langelinie, Copenhagen Port – with and without strong winds. The maritime scenography and the three large monitors create a sense of actually standing on the bridge. Be careful not to get seasick!! The ship simulator is financially supported by D/S Norden



**Three new exhibits in the main exhibition**

During 2006, three new exhibits found their way to the main exhibition. Load a Ship and Water on Deck which are financially supported by D/S Norden. And, the exhibit Brain Control, where you move a ball using your brain waves! This exhibit is financially supported by the Toyota Foundation.

**Xtremes – a co-operation with the national history museums in Holland and Belgium**

The special exhibition Xtremes is developed in a very successful co-operation between National Museum of Natural History, Naturalis (Leiden, Holland), Royal Belgian Institute of Natural Sciences (Brussels) and Experimentarium. The exhibition throws light on how people and animals survive under extreme environmental conditions: Very cold, very hot, very dry, and so on. The exhibition is a mixture of artefacts, multimedia, and hands-on experiments. The hands-on experiments are developed and built by Experimentarium. Xtremes was presented in Naturalis on 12 October 2006. The exhibition opens at Experimentarium on 5 October 2007. Xtremes is financially supported by the Lundbeck Foundation.

**The travelling truck trailer Rescue Team for a Day continues its tour of Denmark**

Rescue Team for a Day is a realistic disaster situational role play. Our large trailer truck creates the illusion of an earthquake stricken area, where the school students offer first aid and resuscitation to the injured. An incredibly intense education programme for 4th to 6th grade students which also includes dissection of heart and lungs! In 2006, the truck trailer visited Odense, Middelfart, Svendborg, Århus, Silkeborg, Herning, Frederikshavn, Ålborg, Esbjerg, Tønder, Vejle, Vojens, Slagelse, Allerød, Holbæk, Kolding, and Randers, where more than 5,000 students tried the programme. Experimentarium and the foundation TrygFonden drive the Rescue Team for a Day-programme. The programme is developed in co-operation with the Danish Red Cross and the Danish Emergency Management Agency with the financial support of TrygFonden, the company MT Højgaard and the Knud Højgaard Foundation. The programme is highly successful and continues to tour Denmark during 2007.

**The bus with Danish Inventorland also continues touring...**

Danish Inventorland is a converted bus with activities for children between 7 and 9 years of age. In 2006, the bus toured all over Denmark again and invited school classes, school recreation schemes, and families to join in the inventor game. All participants succeeded in unusual ways to solve the task and find the eight inventor talents that grant access to the bus. In 2006, Danish Inventorland visited the following places: Vejen, Bramming, Hvidovre, Farum, Værløse, Nyborg, Ringe, Egå, Tilst, Frederikssund, Asnæs, Roskilde, Ringsted, Nykøbing F., Køge, Skælskør, Horsens, Fredericia, København, Vesterbro, Thisted, and Hirtshals. Danish Inventorland is sponsored by Danske Bank.

**There are still energy problems in Electricitania**

The interactive educational programme Electricity Agent for a Day about electricity production and consumption is located in a special room in the northern wing. The country, Electricitania, is in great crisis. There is an electricity shortage and the students train to be electricity agents who can instruct and help reduce electricity consumption while considering the environment. DONG Energy has financially supported the project and thus enabling Experimentarium to offer the education programme free of charge. In 2006, 2,000 students participated in the programme.

**Xciters. An old educational theory revisited**

Xciters – science from peer-to-peer is Experimentarium's most promising educational project. Xciters train chosen 7th grade students



to communicate natural science to their fellow students. This takes place in classes, where their teachers also participate. The students have the opportunity to develop skills in communicating and vitalising subject material and to expand their knowledge of natural science subjects. This knowledge is communicated on to their class mates in 4th to 7th grade and this leads to Xciters-students becoming role models for other students and helping create motivation and interest in natural science. The teachers' task is to create the setting and support the students. Xciters is financially supported by the Egmont Foundation. In 2006, Xciters has co-operated with the municipalities of Kalundborg, Lyngby-Tårnby, Gentofte, Fredensborg and Greve.

### **Galathea 3 Expedition loaded with upper-secondary school students**

In August, the Galathea 3 expedition ship, *Vædderen*, set out on an almost nine month expedition around the world. Prior to this, Experimentarium in co-operation with the publishers Politiken and Gyldendal and the STV (the TV2 weather centre) arranged a scientific research competition aimed at Denmark's upper-secondary schools. The goal was to give several upper-secondary school students the opportunity to research their own project on board, along side with professional researchers in order to create role models and increase interest in natural science. Six groups won the competition which gave us the opportunity to send 12 students and 6 teachers on the expedition. They all got an experience of a life time. Twice, Experimentarium invited to a direct video conference in our Main Stage between the students aboard the expedition ship and their class mates at home in Denmark. The Galathea research competition was financially supported by the W. Demant and Wife Ida E. Foundation, the Otto Mønsted Foundation, the Nuna Foundation and the Birch and Krogboe Foundation.

### **School competition about favourite dishes**

All-Denmark Championship in Favourite Dishes was one of 2006's two school competitions at Experimentarium. The competition was aimed at 5th and 6th grades all over Denmark and the students must incorporate various school subjects to decide what defines "good" food. They must then pass on their knowledge of food production history,

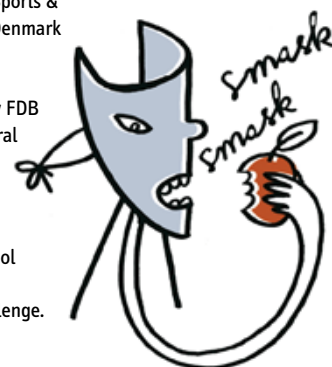
food cultural history, food and health as well as what tastes good – why we eat, what we eat.

The four best projects qualify for the finales being held at Experimentarium in April 2007. Here, the finalists will compete in knowledge of food and of handling food products. The classes must present their projects and compete in a cow milking race and food improvisation. More than 330 school classes entered the competition. The competition has great synergy with the special exhibition Sports & Spinach and is a follow-up to the 2005 school competition All-Denmark Championship in Sports & Spinach.

All-Denmark Championship in Favourite Dishes is sponsored by FDB (the Danish Consumers Co-operative Society) and the Agricultural Council of Denmark. Travel agent Team Bennis is prize sponsor.

### **Science Theatre on digestion**

Farts and Facts on Digestion is the second of the year's big school competitions. Here, we encouraged 3rd and 4th grades to do a science play on digestion. It is a huge and time consuming challenge. Still, 120 classes entered the competition and 20 classes will be chosen to participate in a week-long Science Theatre Festival at Experimentarium. In May 2007, the classes will compete in front of a judging panel of actors Kasper "Little Per" Kejse, Steen Stig Lommer, Ditte Gråbøl, Nukaka Coster-Waldau and many more. The lucky winning class will receive a 5-day stay at holiday resort Lalandia. The project is financially supported by and organised in co-operation with Novo Nordisk.



### **Web-based educational game with financial support from the Ministry of Education and the Ministry of Culture**

Experimentarium has received financial support from the E-museum pool to develop the Time Machine. The Time Machine is an internet-based educational game for natural science teaching in primary and lower-secondary schools. The game takes the students on a travel back in time to meet various historic natural science figures, who will tell good stories about their findings and challenge the student with tasks. The educational game will further the students' understanding that there are people and motives behind natural science. The time machine includes materials of factual and anecdotal content and offers a perspective view on these - as well as teaching materials.

E-museum is a co-operation between the Ministry of Education and the Ministry of Culture focusing on the developing new education material drawing on the competences and resources found at museums and science centres.

### **Do You Speak Nano? Conference on nanotechnology**

In November 2006, Experimentarium and the British Council held a two day conference on nanotechnology for Danish upper-secondary school students entitled Do You Speak Nano? The conference was held in English and laid the scene for the 200 participants to return home with a better comprehension of the subject and the ethical questions that arise in this field. In addition to a line up of exciting British and Danish speakers, the young students were also invited to several workshops, group tasks and debates on the subject. In order for the Nano-specialists to reach as many upper-secondary schools as possible, the lectures were web-casted directly to the nation's upper-secondary schools. The Do You Speak Nano? Conference was financially supported by the British Council, the Oticon Foundation and the Birch and Krogboe Foundation.

## **Integration project in co-operation with the Royal Danish Theatre**

With financial support from the Ministry of Integration Affairs, Experimentarium – along with the Royal Danish Theatre – carried out a project to insure that more new Danes use the country's cultural institutions. Experimentarium held two very popular open-house events for students and their families from Rådmandsgades School, where 80 percent of the students have other ethnical backgrounds than Danish. The visits took place on February 9 and March 7 2006 and over 600 turned up.



## **Girls and natural science**

In co-operation with 7 other science centres and natural science didactic research institutes in Europe, Experimentarium is participating in the project Gender Awareness Participation Process (GAPP). The project examines upper-secondary school students, parents and teachers, in order to find what encourages and what discourages youths from choosing an education and career within the field of natural science. Furthermore, activities will be developed that increase young people's interest for natural science by building a bridge between their everyday and natural science research. The project is financially supported by the European Commission.

## **Building School for Children**

Construction and property development company NCC and Experimentarium in co-operation carried out the Building School for Children, a summer course for 100 children from eight to eleven years of age. For a whole week, the children competed in groups to build bridges, boats, and buildings. There was also time to try a real excavator in front of Experimentarium, crawl around scaffolding, and build a brick house under guidance of a brick layer's apprentice. The children also visited the large building site that is presently situated south of Tuborg Havnevej.

## **Courses for educators**

New research shows that interest in natural science is founded as

early as the preschool years. Therefore, Experimentarium has focused on bringing play with a sprinkle of natural science into kindergartens. This is done with the course Handy Phenomena, where educators participate in workshops with simple experiments that easily and at low costs can be integrated into a busy day at the institutions. The course is financially supported by the Aage V. Jensen Foundation and the municipality of Gentofte. The idea is that the educators return to Experimentarium on theme visits with the children.

## **Theme visits for kindergartens**

When Air and Water Became Friends is Experimentarium's new offer for theme visits for kindergarten children. The theme visit gives children and educators an artistic, aesthetic and natural scientific experience. When Air and Water Became Friends is a story told in a magical room where the children must help Mr Air and Mrs Water become friends. It can only happen by telling them that they both are good at plenty of things. So the children must investigate what kind of natural phenomena Air and Water are. The theme visit is financially supported by the Aage V. Jensen Foundation and the municipality of Gentofte.

## **Course for student teachers**

In the spring of 2006, Experimentarium developed and tested a course for student teachers in co-operation with N. Zahle's College of Education called: Experiences in Science Teaching. The aim of the course was to give student teachers tools to utilise Experimentarium and other natural science museums in a relevant manner in their future teaching. Based on the findings, we will further develop the course into a permanent offer in co-operation with CVU Storkøbenhavn (Centre for Higher Education, Copenhagen) and CAND (Centre for Applied Didactics with Natural Science Teaching). The aim is to offer all Danish teaching colleges a course that is widely applicable and supplements the education of natural science teachers in a relevant and inspiring manner.

## **Elite project for lower-secondary school students**

In co-operation with the municipality of Fredensborg/ Humlebæk, Experimentarium has carried out an education course in natural science of long duration for specifically interested students in the municipality's 8th and 9th grades. The lessons have taken place at a school in Fredensborg as well as at Experimentarium and the focus has been on energy and conversion of energy along with the physiology of the eye. The course ended with a festive day, where students showed their knowledge for teachers, families and other interested people. The municipality of Fredensborg/ Humlebæk also financially supported the project.

## **Three new Understanding... books**

Through the book series Understanding... Experimentarium and partner Alinea (school book publishing house) have succeeded in offering inspiring experiment books for scientific education in primary schools. The books have received very good reviews and the sales figures are up on 12,000 books. In 2006, another title was added to the series: Understanding small animals and four more titles are on their way, bringing the series up to eight titles on various subjects: the eye, metal, soap bubbles, cold and heat, small animals, stones, food and sports.

The aim of the book series is to show that physics, chemistry, biology, geography, and technical science is everywhere and the content inspires explorative work methods and evaluation through student presentation.



### Day of Ethics

Experimentarium has entered into co-operation with the Danish Council of Ethics with the purpose of involving different communities in the debate of biotechnology. For a whole day, Day of Ethics, Experimentarium will open its doors to a wide range of activities that confront youths and adults with their expectations, wishes, needs, and worries for present and future biotechnological opportunities for changing the human body as well as the social consequences of their choices.

### Science con Sensus

Experimentarium has entered into agreement with the University of Copenhagen on further development and running of the project Science con Sensus which is a teaching concept for upper-secondary schools that creates debates. The upper-secondary school students are lead through a current social and natural scientific subject, where they actively participate in a consensus conference on the subject, and end with formulating their own recommendation in form of a document for relevant politicians. The concept draws on current experts' research, knowledge and opinions that are put across by their alter-egos in the form of university students.

### Presentation of exhibitions at home and abroad

Late 2005, The Brain exhibition ended its 6-month run in Warszawa where it had been visited by 300,000 people. The Brain was then given Hungarian texts and was presented in the conference centre Millenaris in Budapest in December 2005. When the exhibition was taken down in December 2006, it had been visited by 350,000 people. The exhibition is now – with French text – on loan to the science centre Villeneuve. Later this year, The Brain is going to Athens and maybe Turkey. CreepyCrawly has been presented in Strasbourg at the new French science centre Le Vaisseau from April 2006 until March 2007. A total of 270,000 visitors saw CreepyCrawly in Strasbourg. CreepyCrawly is now heading to Kolding, Denmark where it will be presented from May 2007 until May 2008. Sports & Spinach is from spring 2008 on loan to Centre for Life in Newcastle, England.

### Sale of experiments

Experimentarium has delivered experiments to the future science centre VilVite in Bergen, Norway. Furthermore, Experimentarium has sold copies of our own experiments to colleagues in Sweden, England, and Germany.

Experimentarium is an experience company that contributes to the export of Danish experience know-how.

With financial support from Karl Pedersen and Wife's Industrial Foundation, Experimentarium has boosted its export efforts, which has given an increase in export activities as seen in the above-mentioned list of activities.

### Feasibility Study for a science centre in Kolding, Denmark

On behalf of the municipality of Kolding, Experimentarium conducted, during autumn 2006, a feasibility study on the possibility of opening a science centre in Kolding. The study was well and constructively received by the municipality of Kolding, and has resulted in Business Kolding renting CreepyCrawly from May 2007.

### Purchase of the building on Tuborg Havnevej 7

In February 2007, Experimentarium entered into agreement with Carlsberg A/S on the conditional purchase of the building on Tuborg Havnevej 7. Experimentarium has 12 months to finance the purchase which will happen on 1 March 2008.

When the purchase is secured, Experimentarium aspires to rebuild the building so that it reflects its content: Denmark's power centre for communication of natural science and technology!

### Profit and loss account not in balance

In 2006, 330,355 people visited Experimentarium. The operating profit showed a deficit of DKK 8.3 million, of which depreciation accounts for 7.2 million. Experimentarium's operations are still in the red. Since 1991, Experimentarium's operating economy has been considerably helped by the generous and very large gift from Carlsberg A/S. The brewery originally placed the 18,000 m<sup>2</sup> bottling hall, Tappehal Nord, at the disposal of the centre free of charge for a period of 20 years, until 2011. However, as mentioned above, an agreement has been made to purchase the building on 1 March 2008.

Experimentarium's liquid reserve was DKK 11.2 million as of the end of 2005.

The deficit of DKK 8.3 million has been covered in part by a transfer from the capital fund, corresponding to the depreciation on the building and exhibitions, and in part by a transfer of DKK 1.8 million from the liquid reserve.

No events have occurred in the elapsed part of 2007 which are of significance for the Foundations financial situation as of 31 Dec. 2006.

### Budget for 2007

The budget for 2007 assumes a deficit of DKK 6.793 million on the basis of visitor numbers of 350,000. Depreciation amounts to DKK 7.220 million.

### Intellectual Capital Statement 2006

Experimentarium's Intellectual Capital Statement 2006 will be published in June 2007 and as in previous years will be available on [www.experimentarium.dk](http://www.experimentarium.dk)

Asger Høeg

## RESULTATOPGØRELSE

for 1. januar - 31. december 2006

Beløb i 1.000 kr.

Indtægter	2006	2005
Entréindtægter	23.338	20.095
Indtægter i butik og café	10.744	9.640
Salg af serviceydelser	6.133	9.634
Andre indtægter	4.045	3.462
Tilskud	15.684	7.082
Modtaget statsstøtte	3.200	3.200
Hovedudstillings fornyelse		
Ovf. til øvrig grundkapital	0	0
Finansielle poster	-136	596
<b>Indtægter i alt:</b>	<b>63.008</b>	<b>53.709</b>
<b>Udgifter</b>		
Andre eksterne udgifter	29.487	26.825
Personaleomkostninger	34.604	26.092
Afskrivninger	7.235	7.331
<b>Udgifter i alt:</b>	<b>71.326</b>	<b>60.248</b>
<b>Årets resultat</b>	<b>-8.318</b>	<b>-6.539</b>

## MILJØREGNSKAB

	2006	2005
Elforbrug i kWh	858.050	944.516
Fjernvarme GJ	3.873	5.056
Vandforbrug / m <sup>3</sup>	6.907	5.850

## BALANCE

pr. 31. december 2006

Beløb i 1.000 kr.

Aktiver	2006	2005
Opbygning og indretning	14.260	17.804
Permanent udstilling	5.808	8.601
Inventar og udstyr	1.112	981
Driftssikringsmidler	7.029	11.505
<b>Anlægsaktiver i alt</b>	<b>28.209</b>	<b>38.891</b>
<b>Omsætningsaktiver:</b>		
Varebeholdninger og igangværende arbejde	885	602
Tilgodehavender	15.832	17.675
Likvide beholdninger og værdipapirer	1.769	268
<b>Omsætningsaktiver i alt</b>	<b>18.486</b>	<b>18.545</b>
<b>Aktiver i alt</b>	<b>46.695</b>	<b>57.436</b>
<b>Passiver</b>	<b>2006</b>	<b>2005</b>
<b>Egenkapital</b>		
Grundkapital	14.171	20.674
Dispositionsfond	9.375	11.190
<b>Egenkapital i alt</b>	<b>23.546</b>	<b>31.864</b>
<b>Gæld</b>		
Leverandører af varer og tjenesteydelser	1.660	2.040
Periodeafgrænsningsposter	9.228	10.812
Anden gæld	12.261	12.720
<b>Gæld i alt</b>	<b>23.149</b>	<b>25.572</b>
<b>Passiver i alt</b>	<b>46.695</b>	<b>57.436</b>

Hellerup, 19. april 2007

Direktør Asger Høeg

Bestyrelse:  
Jannik Johansen, formand  
Peter Augustinus, næstformand  
Hans Peter Jensen  
Poul Scheuer  
Lene Lange  
Anders Eldrup  
Fritz Schur

Revisor KPMG C. Jespersen

Foranstående resultatopgørelse og balance er en forenklet udgave af årsregnskabet, herunder ved udeladelse af noter.



## INCOME STATEMENT

for 1 January - 31 December 2006

Amounts in thousand DKK

Income	2006	2005
Admission revenue	23,338	20,095
Shop and café sales	10,744	9,640
Sale of services	6,133	9,634
Other income	4,045	3,462
Contributions from fund-raising	15,684	7,082
State subsidy	3,200	3,200
The value of the main exhibition's renewal		
Transferred to additional basic capital	0	0
Financial entries	-136	596
<b>Total income</b>	<b>63,008</b>	<b>53,709</b>
<b>Expences</b>		
Other external expences	29,487	26,825
Salaries and wages	34,604	26,092
Depreciation	7,235	7,331
<b>Total expences</b>	<b>71,326</b>	<b>60,248</b>
<b>Net income for the year</b>	<b>-8,318</b>	<b>-6,539</b>

## ENVIRONMENTAL AUDIT

	2006	2005
Electricity consumption in kWh	858,050	944,516
District heating Gj	3,873	5,056
Water consumption /m <sup>3</sup>	6,907	5,850

## BALANCE SHEET

as of 31 December 2006

Amounts in thousand DKK

Assets	2006	2005
<b>Non current assets</b>		
Building modifications and installations	14,260	17,804
Main exhibition	5,808	8,601
Equipment	1,112	981
Endowment funds	7,029	11,505
<b>Total non current assets</b>	<b>28,209</b>	<b>38,891</b>
<b>Current assets</b>		
Inventories and work in progress	885	602
Accounts receivable	15,832	17,675
Cash and bonds	1,769	268
<b>Total current assets</b>	<b>885</b>	<b>18,545</b>
<b>Total assets</b>	<b>46,695</b>	<b>57,436</b>
<b>Capital and liabilities</b>	<b>2006</b>	<b>2005</b>
<b>Capital</b>		
Foundation capital	14,171	20,674
Liquid reserve fund	9,375	11,190
<b>Total capital</b>	<b>23,546</b>	<b>31,864</b>
<b>Liabilities</b>		
Accounts payable, trade	1,660	2,040
Deferred expences	9,228	10,812
Other liabilities	12,261	12,720
<b>Total liabilities</b>	<b>23,149</b>	<b>25,572</b>
<b>Total capital and liabilities</b>	<b>46,695</b>	<b>57,436</b>

Hellerup, April 19, 2007

Executive Director Asger Høeg

Board  
 Jannik Johansen, Chairman  
 Peter Augustinus, Vice Chairman  
 Hans Peter Jensen  
 Poul Scheuer  
 Lene Lange  
 Anders Eldrup  
 Fritz Schur

Auditor KPMG C. Jespersen

The above income statement and balance sheet is a simplified version of the original, hereunder by the omission of the notes.

# HVAD SIGER LÆRERNE?

## **Fysiklærer Irvin Silberling Svensson**

Rosborg Gymnasium ved Vejle

– om Do You Speak Nona? Konferencen:

*Det var alt sammen grebet utrolig professionelt an med fagfolk og forskere og en række workshops, som eleverne deltog i. Det materiale, vi fik, de oplæg og den inspirerende debat gav inspiration til mig som lærer. I pauserne fik eleverne mulighed for at prøve Experimentariums øvrige tilbud, og det slog mig, at udstillingerne er på så mange niveauer og over et så bredt spekter, at alle kan være med, og samtidig har det noget væsentligt at byde os, der ligger på et mere specialiseret fagligt niveau.*

## **Børnehaven Villa Berthe**

fra Hellerup fik invitation til Da Luft og Vand blev venner. Dorte Formann tog de største børn fra Storebjørn med:

*Det fangede dem bare helt og aldeles. Det skyldtes naturligvis temaet vand og luft, men også at de unge fyre havde godt greb om ungerne og kunne se, hvem af de mere urolige børn, de skulle have fat i. Børnene lyttede og fangede temaet fra første øjeblik. Da vi gik derfra, legede de videre. Det er jo også godt for os som pædagoger at få nye indgangsvinkler. For mig blev det inspiration til nye temaer og måder at behandle emnerne på.*

## **Personalet i børnehaven Tryllefløjten**

Charlottenlund deltog i kurset Fingernemme Fænomener og blandt dem var Per Bergholdt:

*Kurset lærte os, at man kan bruge almindelige og ufarlige ting fra husholdningen til forsøg og eksperimenter. Det har åbnet for, at vi nu arbejder med forsøg i den største børnegruppe i Tryllefløjten. Vi fik en mappe med hjem med 30 forsøg, som vi kunne lave. Der er en række forsøg, som børnene er helt vilde med. Den med en flaske og et kogt æg, der suges ned i flasken ved undertryk, er deres favorit.*

## **Steen Illemann**

Borgerskolen i Taastrup:

*Det er så vigtigt at tage emner op på en anderledes måde, visuelt, at se og føle og få fingrene i det. Det er samtidig vigtigt, at eleverne er fokuseret på opgaven hjemmefra. Det gør jeg bedst ved at dele dem i grupper, som skal løse de stillede opgaver. Rent fagligt er der ting at hente. Udstillingen "Sport & Spinat" har været god, og det medfølgende materiale har også været brugbart. Mit eneste kritikpunkt er prisen.*

## **Geografilærer Maria Nyland Jensen**

Borupgaard Amtsgymnasium

fortæller om Galathea 3:

*Det var en stor dag for os at deltage i konferencen blandt specialister. Det blev også et godt udgangspunkt for kontakter til videnskabsfolk. Især i forbindelse med formidlingsdelen fik eleverne god støtte fra Experimentarium, så de kunne håndtere pressen og selv formidle, hvad de deltog i. Selve turen var jo fantastisk, og vi har naturligvis arbejdet videre med projektet. Jeg synes, det er prisværdigt, at Experimentarium har klaret balancen mellem den professionelle forskerverden og de studerende på sådan en sober måde.*

## **Ture Nerenst**

tidligere Vibehus Skole, nu specialskole for handicappede børn:

*Jeg skelner meget mellem leg og faglighed, når vi besøger Experimentarium. For at besøget kan få faglighed må læreren være grundigt forberedt, og her har Experimentarium ofte selv materiale, der kan anvendes. Har man tilrettelagt besøget, så er langt de fleste udstillinger velegnede til alle klasser i folkeskolen. Og når jeg siger tilrettelagt, så mener jeg begrænset og styret. Det er både Experimentariums styrke og svaghed, at det er så spændende. Uden styring bliver det sjov og overfladisk, skal man have faglighed og fordybelse, så må der reelle opgaver og udfordringer til.*

# VIDENREGNSKAB 2006

Experimentariums formål er at øge interessen for naturvidenskab og teknik bredt i befolkningen. Det brede sigte - kombineret med nødvendigheden af økonomisk overlevelse - betyder, at Experimentarium i gennemsnit årligt skal opnå ca. 340.000 tilfredse besøgende. Det stiller krav til en god produktudvikling, en kvalitetspræget drift og en målrettet markedsføring. Det fordrer en organisation, som tør udvikle sig i takt med både publikums og medarbejderens ønsker.

Experimentarium har siden 2001 udarbejdet et Videnregnskab, som er en slags lakmusprøve på, om virksomheden er rustet til at løse de kommende års udfordringer. Videnregnskabet giver alle muligheden for et detaljeret indblik i Experimentariums tilstand og udvikling.

## Experimentariums overordnede mål

I 2006 formuleredes nedenstående overordnede mål for Experimentarium for de kommende seks til syv år:

- At være den førende kulturinstitution i Danmark indenfor engagerende og interaktiv formidling af naturvidenskab og teknik og udbygge positionen som et af verdens mest innovative science centre.
- At sikre, at mødet med Experimentarium er en helhedsoplevelse af høj kvalitet.
- At være en seriøs samarbejdspartner for staten, virksomheder samt relevante forsknings-, undervisnings- og formidlingsinstitutioner.
- At være det science center i Danmark og Sydsverige, som yder lærerig formidling og undervisning til flest børn og unge i daginstitutioner, grundskole og ungdomsuddannelser.
- At være blandt de ti mest attraktive besøgsmaal for danskere og sydsvenskere.
- At udstillingscentret bliver et internationalt turistmål og vartegn for Danmark.
- At være en attraktiv arbejdsplads med en kontinuerlig, relevant og motiverende udvikling af alle medarbejdere.
- At indarbejde varemærket Experimentarium som et stærkt brand med en tydelig identitet.
- At drive centrets virksomhed efter forretningsmæssige principper med en professionel markedsføring og kundeservice samt en effektiv drift og høj produktivitet.

- At opnå tilstrækkelig driftsstøtte fra staten som et sikkert fundament for driften.
- At opnå en så høj grad af selvfinansiering, at fondens uafhængighed aldrig kan betvivles.



## Hvem besøger Experimentarium?

Experimentariums besøgende består af 3 grupper: Det almene publikum, uddannelsessektoren og deltagere i møder, konferencer og selskaber. Siden 2002 har besøgstallet for disse 3 grupper udviklet sig således:

	2002	2003	2004	2005	2006
Alment publikum	293.015	211.551	223.027	207.655	215.731
Skoleelever	118.730	111.106	102.572	103.573	103.554
Møder, konferencer, selskaber m.v.	14.456	14.714	12.147	8.833	11.070
I alt besøgende	426.201	337.371	337.746	320.061	330.355

I 2007 forventes 350.000 besøgende.

## ....særligt med henblik på ungdommen

Experimentariums formål er "i befolkningen – og især i den yngre del af denne" – at øge interessen for naturvidenskab og teknik. Experimentarium lever virkelig op til ønsket om vægt på formidlingen til de unge. Det ses af, at skoleelever udgør en tredjedel af vore besøgende, samt at omkring 55% af gæsterne er under 12 år.

	2002	2003	2004	2005	2006
Børn og unge under 12 år*	125.198	98.320	102.122	87.543	80.768
Skoleelever	118.730	111.106	102.572	103.573	103.554
Voksne	182.273	127.945	133.052	128.945	146.033
I alt	426.201	337.371	337.746	320.061	330.355

\*indtil 2005 blev registreret børn og unge under 14 år.

## ....tilfredse med besøget?

Det almindelige publikum vil gerne komme igen!

Hver dag udvælges tilfældigt ti til tolv besøgende, som bliver bedt om at udfylde et spørgeskema med 26 spørgsmål. Elleve spørgsmål omhandler, hvor tilfredse publikum er med de oplevelser, Experimentarium tilbyder. Publikum skal give en karakter mellem 1 og 7, hvor karakteren 7 er meget tilfredsstillende, mens 1 er meget utilfredsstillende.

	1999-2002	2003	2004	2005	2006	Mål
Helhedsindtryk af Experimentarium?	6,1	6,2	6,0	5,9	6,2	6,0
Helhedsindtryk af den nye udstilling?	5,5	5,7	5,6	5,5	6,0	5,7
Er den nye udstilling underholdende?	5,2	5,3	5,3	5,2	5,9	5,3
Er den nye udstilling lærerig?	4,5	4,8	4,8	4,6	5,9	5,0
Antal opstillinger ude af funktion?	4,6	4,8	4,6	4,6	4,7	5,0
Udstillingspiloterne?	6,0	5,9	5,5	5,5	5,5	6,0
Shows, demoer m.v.?	5,7	5,9	5,7	5,6	5,8	6,0
Caféen?	4,5	4,7	4,1	4,4	4,8	4,5
Butikken?	5,1	5,2	5,0	5,0	5,3	5,3
Baseret på antal besvarelser	9758	3053	4656	4324	2004	



I perioden 1999 - 2002 blev bl.a. **Dinosaurer på rov**, **DIG&MIG**, **Rejsen til Mars** og **Future Body** vurderet. I 2003 var det **KribleKrabbe**, **Hjernen** og **Rejsen til Mars**, i 2004 **KribleKrabbe**, **Cirkus Fysikus** og **Kønsexperimentet** og i 2005 **Kønsexperimentet** og **Sport & Spinat**.

For første gang nogensinde har Experimentarium fra oktober 2006 haft tre særudstillinger på én gang: **Dialog i Mørket** (helhedsindtryk 6,2), **Sport & Spinat** (helhedsindtryk 5,8) og **T. rex – Dræbermysteriet** (helhedsindtryk 5,8).

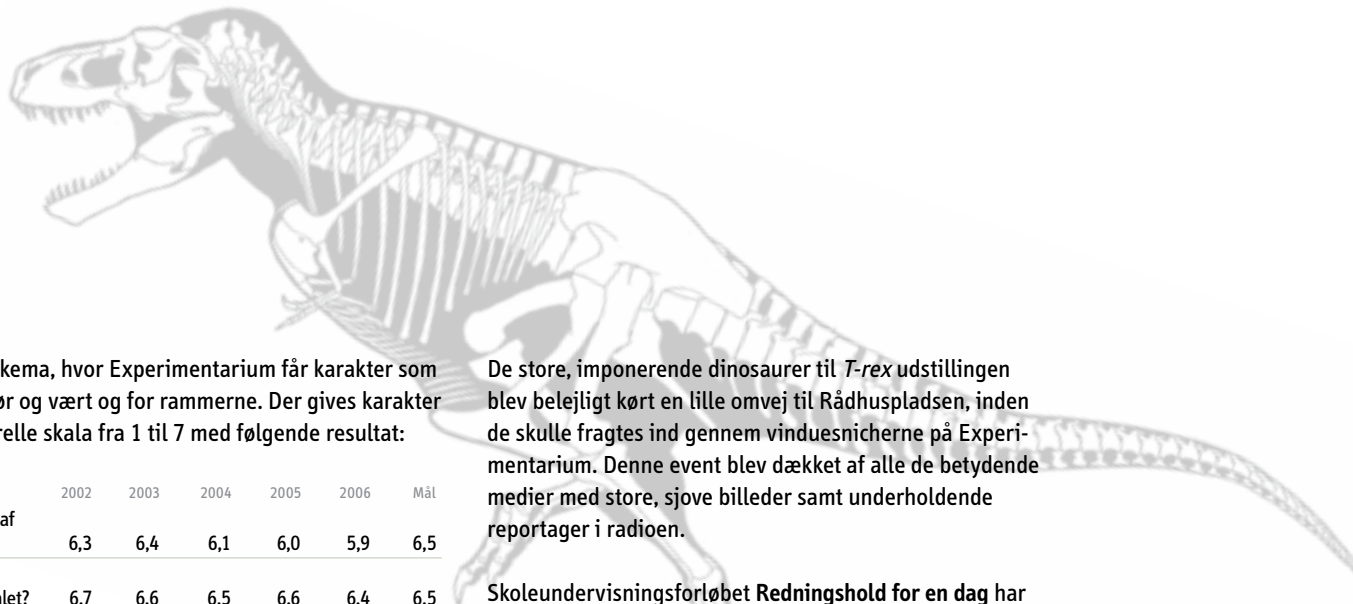
Experimentarium overtog driften af caféen den 1. januar 2005. Driften blev omlagt til egentlig cafédrift, hvilket i 2006 har givet sig udtryk i en større tilfredshed hos publikum.

Den generelle tilfredshed med besøget afspejles i besvarelsen af følgende spørgsmål: Vil du besøge Experimentarium igen? I 2006 svarede 9 ud af 10 JA til dette spørgsmål.

	2002	2003	2004	2005	2006
Ja	86%	86%	81%	79%	90%
Nej	1%	1%	1%	1%	1%
Måske	13%	13%	18%	20%	9%
I alt	100%	100%	100%	100%	100%

## Særlige krav til møder, konferencer, selskaber m.v.

Hvert år åbner Experimentarium dørene for mere end 100 arrangementer med møder, konferencer, selskaber m.v. Disse arrangementer er en vigtig indtægtskilde for Experimentarium. Alle kunder anmodes om at udfylde et



evalueringsskema, hvor Experimentarium får karakter som både arrangør og vært og for rammerne. Der gives karakter på den generelle skala fra 1 til 7 med følgende resultat:

	2002	2003	2004	2005	2006	Mål
Helhedsindtryk af arrangementet?	6,3	6,4	6,1	6,0	5,9	6,5
Indtryk af bookingpersonalet?	6,7	6,6	6,5	6,6	6,4	6,5
Indtryk af cafépersonalet?	5,9	6,3	5,9	5,5	5,5	6,0
Vurdering af traktement?	6,2	6,2	6,0	5,4	5,2	6,5
Vurdering af rengøringsstandard?	6,0	6,2	5,6	5,9	5,6	6,0
Indtryk af mødelokale, St. Scene m.v.	5,4	5,8	5,4	5,7	5,2	6,0

Experimentarium har ikke kunnet leve op til sine mål på dette område i de sidste par år. Mødelokalerne vil blive renoveret og udstyret med moderne AV-udstyr (blandt andet smart boards). Caféens ledelse er blevet styrket. Endelig er der sket en opstramning af rengøringsprocedurerne.



### Masser af redaktionel omtale

Redaktionel omtale er god næring for et højt besøgstal. Derfor søger Experimentarium altid at skabe interesse for vore formidlingsaktiviteter blandt medierne. I et stadig mere intenst mediebillede må man ty til utraditionelle metoder for at tiltrække mediernes opmærksomhed.

De store, imponerende dinosaurer til *T-rex* udstillingen blev belejligt kørt en lille omvej til Rådhuspladsen, inden de skulle fragtes ind gennem vinduesnicherne på Experimentarium. Denne event blev dækket af alle de betydende medier med store, sjove billeder samt underholdende reportager i radioen.

Skoleundervisningsforløbet **Redningshold for en dag** har rejst rundt i landet og fået stor opmærksomhed fra mange lokale medier. **Danske Opfinderland** har også fået megen avis og TV eksponering, og skolekonkurrencerne **DM i Livretter** samt **Fis & fakta om fordøjelsen** gav ligeledes omfattende omtale.

Medieomtalen kan gøres op i kroner og øre. Nedenfor angives værdien af medieomtalen af Experimentarium omsat til annoncekroner

### Samlet annonceværdi af medieomtale 2006

Januar	kr. 950.659,00
Februar	kr. 1.821.803,00
Marts	kr. 1.340.760,00
April	kr. 1.656.304,00
Maj	kr. 1.237.884,00
Juni	kr. 1.989.565,00
Juli	kr. 570.791,00
August	kr. 1.783.276,00
September	kr. 1.080.910,00
Oktober	kr. 2.541.183,00
November	kr. 901.610,00
December	kr. 774.773,00
	kr. 16.649.518,00

### Nye virkemidler i markedsføringen

Som noget nyt har Experimentarium benyttet biografreklame til markedsføring af *T. rex – Dræbermysteriet*. Den 20 sekunder lange film er fra oktober 2006 blevet vist for alle familiefilm i samtlige landets biografteatre. Reklamekampagnen fortsætter i hele udstillingens levetid indtil september 2007.

### Medlemsklubben er vokset siden 2000

	2000	2001	2002	2003	2004	2005	2006
Medlemmer på besøg	8910	11010	20434	20746	18354	15962	16958
I alt besøgende	320511	292294	426201	337371	337746	320061	330355
Medlemsbesøg i % af total	2,8	3,8	4,1	6,1	5,4	5,0	5,1
Antal medlemmer	2771	5191	6350	6895	6602	5707	6456

### Hjemmesiden ivrigt besøgt

Antallet af besøg på Experimentariums hjemmeside, [www.experimentarium.dk](http://www.experimentarium.dk) - vokser hele tiden. Mange besøger hjemmesiden før et besøg i udstillingerne. Hjemmesiden forventes da også at være et af de mest betydningsfulde markedsføringsinstrumenter fremover.

	2000	2001	2002	2003	2004	2005	2006
Brugere af hjemmeside før et besøg i %	17	24	34	38	32	44	58

### Kontaktlærere på næsten 1300 skoler

Markedsføringen over for skolerne sker via udsendelse af skolenyhedsbrev samt skolemateriale til særudstillingerne. En direkte kontakt – enten til den enkelte skoles ledelse eller til en kontaktlærer, som skolen selv har udpeget. Kontaktlæreren formidler kommunikation mellem skolen og Experimentarium. Ved udgangen af 2006 havde Experimentarium kontaktlærer på 1061 skoler i Danmark og på 208 skoler i Sydsverige.



### 73.490 elever med abonnement til Experimentarium!

Skoler kan købe et abonnement, som koster kr. 22 pr. skoleelev pr. år. Skoler med abonnement kan gratis komme på besøg. I alt har 213 skoler med 73.490 elever anskaffet skoleabonnement.



Skolebesøgene har udviklet sig således:

	2001	2002	2003	2004	2005	2006
<b>Antal abonnements elever på besøg</b>	32186	46196	47245	42729	44073	44954
<b>Elever uden abonnement på besøg</b>	55677	71228	59958	58693	58582	57541
Andre		1306	3903	1150	918	1059
<b>I alt</b>	87863	118730	111106	102572	103573	103554
Abonnement i %	37	39	43	42	43	43

Med sine talrige landsdækkende formidlingsaktiviteter har Experimentarium haft kontakt med yderligere ca. 70.000 elever.

### Experimentariums personale

Virksomhedens evne til at løse de kommende års udfordringer hænger uløseligt sammen med medarbejdernes evner og motivation.

Siden år 2001 har Experimentarium gennemført en undersøgelse af personalets syn på en række spørgsmål vedrørende deres ansættelses- og arbejdsforhold. Samarbejdsudvalget har gennemgået besvarelserne af disse skemaer og har fastsat mål for de enkelte områder. Et sådant personalepolitisk regnskab skal forstås som en vurdering af "værdien" af Experimentariums personale – set i relation til de opgaver der skal løses i de kommende år.

# erimentarium.dk

## Informationsniveau på Experimentarium

	2001	2002	2003	2004	2005	2006	Mål
Er der det nødvendige antal møder i afdelingen?	5,40	4,60	5,20	5,7	5,2	4,9	5,50
Bruger du referaterne til noget?	4,67	4,60	4,00	4,5	4,2	4,2	5,00
Har du en god fornemmelse af, hvad der sker i egen afdeling?	5,09	4,90	5,00	5,2	5,0	5,2	6,00
Har du nødvendig information for at udføre dit arbejde?	5,31	5,10	5,4	5,7	5,4	5,6	6,00
Får du nyttig information fra fredagsmøderne?	4,28	4,20	4,10	4,9	4,6	4,7	4,50
Føler du dig orienteret om, hvad der sker på Experimentarium?	4,89	4,30	4,60	4,6	4,5	4,7	5,50
Har du en god fornemmelse af, hvad der sker i andre afdelinger?	3,22	3,00	3,40	3,6	3,3	3,4	4,50
Har du nødvendig information fra andre afd. for udførelsen af dit arbejde	4,3	4,3	4,5	4,6	4,4	4,7	6,0

## Indflydelse

Har du tilstrækkelig indflydelse på dit arbejde?	4,81	4,80	5,00	5,6	5,3	5,3	5,50
Oplever du, at idéer er velkomne?	4,78	4,50	5,10	5,8	5,7	5,5	6,00
Ønsker du indflydelse på overordnede beslutninger?	4,89	4,90	5,10	4,9	4,5	4,7	5,00
Mener du at have indflydelse på overordnede beslutninger?	2,76	2,50	2,60	3,1	2,8	3,1	4,00

## Dialog med ledelsen

Har sidste medarbejdersamtale resulteret i noget positivt?	4,59	4,60	3,90	5,1	4,6	4,8	5,50
Løses uoverensstemmelser på en god måde?	4,26	4,40	4,70	5,7	5,2	5,8	5,50
Oplever du opbakning og støtte fra din chef?	4,51	4,40	5,00	6,1	5,6	5,9	6,00
Oplever du ansvar og tillid fra din chef?	5,06	4,90	5,30	6,0	5,8	5,9	6,00
Overholder din chef de aftaler I laver i afdelingen?	5,15	4,70	5,40	5,9	5,1	5,8	6,00
Er du klar over dine opgaver i det daglige?	5,98	5,70	6,20	6,2	5,8	6,3	6,00

## Dialog med kollegerne

Snakker du med kolleger om andet end arbejde?	5,92	6,10	6,30	6,2	6,2	6,4	6,00
---	------	------	------	-----	-----	-----	------



	2001	2002	2003	2004	2005	2006	Mål
Får du opbakning/støtte fra kolleger?	5,58	5,90	6,00	6,1	5,9	6,0	6,00
Mener du, at dine kolleger i afdelingen udfører et godt arbejde?	5,74	5,50	5,90	5,9	5,5	5,7	6,00
Mener du, at dine kolleger i andre afdelinger udfører et godt arbejde?	5,16	5,10	5,40	5,4	5,1	5,4	5,50
Mener du, at dine kolleger overholder de aftaler I indgår?	5,22	5,30	5,50	5,7	5,4	5,5	6,00
Er du tilfreds med den måde, konflikter løses på?	4,98	5,20	5,10	5,5	5,4	5,4	6,00

## Oplevelse af egne kvalifikationer

Synes du, at dine kvalifikationer er gode nok til at udføre dit arbejde?	6,15	5,90	5,80	6,1	6,1	6,2	6,00
Synes du, at Experimentarium udnytter dine kvalifikationer godt nok?	4,57	4,30	4,70	5,2	4,9	4,9	5,50
Oplever du faglig udvikling?	4,57	4,60	4,50	4,9	5,0	4,6	5,50
Oplever du personlig udvikling?	4,97	5,50	5,10	5,5	5,5	5,3	6,00
Har det stor betydning for dig at få efteruddannelse?				5,5	5,7	5,3	6,00
Synes du, behovet for efteruddannelse er imødekommet?				4,3	4,1	4,4	6,00
Giver dit arbejde dig mulighed for at søge job andre steder?	5,2	5,3	5,2	5,7	5,3	5,0	6,00

**Experimentariums formålparagraf**

	2001	2002	2003	2004	2005	2006	Mål
I hvilket omfang oplever du, at Experimentarium har et fælles værdisæt?	5,85	5,90	5,80	4,1	4,2	4,5	6,00
Hvis du føler, at der er et fælles værdisæt, i hvilket omfang er du så enig?	4,71	4,60	4,60	5,3	5,3	5,6	5,50
Synes du, Experimentarium lever op til de fastsatte kvalitetskrav?	4,81	4,10	4,20	4,2	4,4	4,7	6,00

**Arbejdsforhold**

	2001	2002	2003	2004	2005	2006	Mål
Føler du dig presset til at gå på arbejde, selvom du er syg?	3,11	3,10	4,80	5,1	3,6	3,6	4,00
Hvor ofte er du underbeskæftiget	5,98	6,00	6,00	6,1	5,8	5,5	6,00
Hvor ofte har du for stor en arbejdsbyrde?	4,45	3,80	4,00	3,7	4,0	4,2	5,50
Er dine arbejdsredskaber gode nok?	4,94	4,70	5,00	5,1	5,1	5,3	6,00
Er din arbejdsplads ergonomisk godt nok indrettet?	3,92	4,20	4,50	4,4	4,3	4,7	5,50
Er dit ansættelsesforhold sikkert nok?	5,40	5,30	5,10	5,7	5,6	5,6	5,50
Hvordan er introduktionen af nye medarbejdere?	5,14	4,90	4,60	5,0	4,9	5,1	6,00
Synes du, undersøgelsen bliver taget alvorligt og har medført ændringer		3,80	4,00	4,5	4,1	4,0	5,00

**Analysen**

	2001	2002	2003	2004	2005	2006	Mål
Antal udsendte skemaer		114	93	93	138	165	
Antal besvarelser		66	56	52	85	96	
Besvarelsesprocent	63	58	60	56	62	58	

Undersøgelsen i 2006 viser, at den interne kommunikation bør styrkes. Experimentarium arbejdede i 2005 med formulering af fire værdier, der skal ligge til grund for udviklingen af Experimentarium. Følgende værdier blev valgt: Finurlig, udforskende, mangfoldig og engageret. Med udgangspunkt i værdierne er en strategiproces iværksat. Der er formuleret overordnede mål og en række indsatsområder. Lige nu arbejder de enkelte afdelinger på formulering af handlingsplaner, der skal realisere indsatsområderne. Planprocessen har styrket den interne kommunikation. Nu skal den daglige kommunikation styrkes med udbygning af et effektivt intranet. Styringen af Experimentariums ca. 25 projekter er et indsatsområde, der tillægges stor vægt i det kommende år.

**Experimentariums personale**

Experimentariums medarbejdere repræsenterer en stor mangfoldighed af faglige kompetencer. Det er en væsentlig styrke for virksomheden, fordi det skaber en spændende arbejdsplads med mange forskellige holdninger til problemer og løsninger.

Experimentariums personale omfatter bl.a. akademikere indenfor fysik, biologi, geografi og kommunikation. Der er desuden ansat civilingeniører og arkitekter. Der er ansat 2 pædagogiske medarbejdere med en læreruddannelse som ballast. Der er endvidere ansat udstillingsarkitekter, designere og grafikere. Værkstederne er bemanded med 8 faglærte håndværkere, der bl.a. omfatter snedkere, finmekanikere, smede og elektronikteknikere. Administrationen håndteres af 9 medarbejdere med kontoraglig uddannelse (heraf 3 med højere uddannelse). Dertil kommer 4 socialt uddannede medarbejdere samt 6 medarbejdere med en autodidaktisk baggrund. Endelig kommer det store korps af udstillingspiloter, der fungerer som publikums guider i det daglige. Det er for hovedpartens vedkommende studerende på videregående uddannelser inden for det naturvidenskabelige, pædagogiske og tekniske område. I 2005 ansatte vi personale til at drive caféen, herunder cafébestyrer, kokke, kokkelev, caféassistenter og opvaskere. Til **Dialog i Mørket** blev i 2006 ansat spastikere til booking og reception samt blinde og svagsynede som guider.



Personale fra det rummelige arbejdsmarked omfatter 3 medarbejdere i flex-job i henhold til Lov om aktiv Socialpolitik §62, samt 3 medarbejdere i Lov om handicappede i Erhverv. Endelig beskæftiger Experimentarium p.t. 10





medarbejdere i aktiveringsordning i henhold til Bistandslovens § 60. Herudover beskæftiger Experimentarium civile værnepligtige.

Gennemsnitsalderen for de faste medarbejdere var i 2006 42,2 år. Personalet har i gennemsnit arbejdet 4,5 år på Experimentarium. Den gennemsnitlige ansættelsesperiode for piloter var i 2006 på 3,3 år. Der var 73 piloter ansat ved udgangen af 2006 med en gennemsnitsalder på 25,65 år.

Experimentarium har i 2006 taget afsked med 15 faste medarbejdere – og ansat 31 nye.

### Sygefravær

	2002	2003	2004	2005	2006
Antal dage	3,49	4,36	3,77	5,4	4,91

Der er tale om et yderst lavt sygefravær, hvor der endda for enkelte medarbejdere er tale om længerevarende sygdomsperioder.

### Personalets velfærd

Der har i 2006 været afholdt 8 velfærdsarrangementer med i gennemsnit 35 deltagere pr. arrangement. Disse arrangementer spænder over Tur til Malmø, Bowling, Kongens Have, Glyptoteket, Ølsmagning, Sommerfesten og Julefrokost.

Det interne ugebrev for Experimentariums ansatte, Xpressen, udkommer hver fredag ved middagstid. Xpressen indeholder løbende indlæg fra Experimentariums ledende

medarbejdere med nyt fra den forløbne uge og planerne for fremtiden.

I 2006 blev fredagsmøderne afløst af fredagsfrokost, hvor vi nu hver fredag spiser en fælles frokost med deltagelse af ca. 50 medarbejdere. Her bekendtgøres nyheder af almen interesse.

Kunstforeningen X-art udstillede i 2006 værker af kunstnerne Lene Degett, Line Møllebro og Ole K. Petersen.

### Personalet i tal

Experimentarium har 228 medarbejdere. Omregnet til årsværk udgør dette ca. 128 årsværk. Experimentarium yder sit bidrag til det rummelige arbejdsmarked ved en sammensætning af personalet, som afspejler samfundet omkring os uden skelen til nationalitet, handicap, religion og hudfarve.

Experimentarium havde i 2006 ansat 20 årsværk med tilknytning til Det Rummelige Arbejdsmarked.

### Personalet omregnet til årsværk:

	2001	2002	2003	2004	2005	2006
Almindeligt aflønnede medarbejdere	62	63	61	62	92	108
Personale fra det rummelige arbejdsmarked	13	13	18	18	15	20
I alt	75	76	79	80	107	128



For samtlige fastansatte månedslønnede medarbejdere på Experimentarium er der i løbet af 2006 gennemført medarbejderudviklingssamtaler med referat.

Experimentarium har i 2006 i alt brugt kr. 461.380 på efteruddannelse og studierejser, svarende til 1,3% af lønsummen.



Herudover har personalet deltaget i kurser om fx. attractionsledelse, nye regnskabsformer og cafédrift via ODA, "Oplevelsesudvikling i Danske Attraktioner".

## Samfundsregnskab

Samfundsregnskabet er udarbejdet på basis af deltagelse i en Erfa-gruppe under ODA. Samfundsregnskabet skal beskrive pengestrømmene mellem Experimentarium og stat, amt og kommune.

## Samfundsregnskab

	2003	2004	2005	2006
Betalinger fra Experimentarium til samfundet:				
Indeholdt A-skat, AM- SP bidrag og ATP	8.178.796	8.437.314	12.223.224	14.369.901
Nettobetaling af moms (reduceret moms, vi ikke får fradrag for)	1.107.457	1.551.429	1.763.306	1.265.297
Lønsumsafgift	678.545	714.197	822.005	1.075.013
Energiafgift på el	483.237	418.866	478.555	411.120
Ejendomsskat	540.824	410.837	439.805	462.967
Betalinger til samfundet i alt	10.988.859	11.532.643	15.726.895	17.584.298

	2003	2004	2005	2006
Betalinger modtaget fra samfundet				
Driftstilskud fra det offentlige	3.000.000	3.000.000	3.200.000	3.200.000
Tilskud fra det offentlige til særudstillinger, projekter m.v.	0	0	1.375.504	1.330.793
Refusion vedr. Flex-jobbere m.v.	535.023	1.711.978	1.707.976	2.525.291
Refusion, sygedagpenge m.v.	347.946	212.757	697.991	1.301.049
Betalinger fra samfundet i alt	3.882.969	4.924.735	6.981.471	8.357.133
Nettobetaling til samfundet	7.105.890	6.607.908	8.745.424	9.227.165

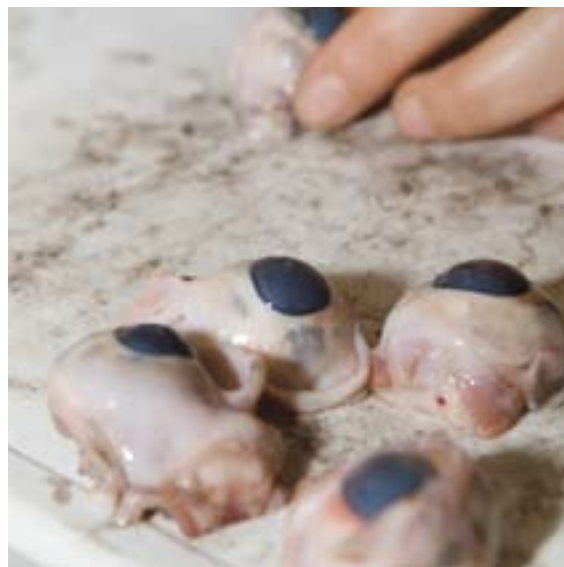
Som det kan ses af ovennævnte, bidrager Experimentarium positivt til samfundet med et betydeligt og voksende beløb.

Samfundsregnskabet fortæller, at vore 330.000 gæster i 2006 skabte en samlet omsætning på 105 mill. kr., hvoraf 102 mill. kr. omsættes i lokalområdet.

Det betyder, at Experimentarium skaber 238 arbejdspladser, som bidrager med næsten 37 mill. kr. til de offentlige kasser i form af skatter og afgifter m.v.

## Produktudvikling

Experimentariums evne til at udvikle nye udstillinger med et relevant, lærerigt og underholdende indhold er helt afgørende for virksomhedens evne til at overleve. Det kræver ikke mindst medarbejdere, der er opdaterede med den mest aktuelle viden indenfor interaktive udstillinger.





Der er følgende program for Experimentarium store særudstillinger:

- **Dialog i Mørket** er forlænget til udgangen af 2007.
- **T rex - Dræbermysteriet** (september 2006). Lejes af Natural History Museum, London
- **Xtremes** (oktober 2007). Udvikles og produceres i samarbejde med Stichting Nationaal Natuurhistorisch Museum – Naturalis og Koninklijk Belgisch Instituut Natuurwetenschappen, Institut Royal des Sciences Naturelles de Belgique
- **ISpy** (oktober 2008). Udvikles og produceres i samarbejde med Technopolis, Mechelen, Flandern.
- **Kvæsterød Køreskole** (Januar 2008). Udvikles og produceres i samarbejde med Rådet for større færdselssikkerhed, Herning Kommune og Trygfonden.

Experimentariums kommercielle aktiviteter udvikler sig positivt:

Den 7. april 2006 åbnede **KribleKrable** i Le Vaisseau i Strasbourg.

Udstillingen blev nedtaget i marts 2007.

Den 24. maj 2007 åbner **KribleKrable** i Kolding og er opstillet i den tidligere biblioteksbygning frem til 12. maj 2008.

**Hjernen** blev nedtaget i januar 2007 på i Millenaris science park i Budapest.

Udstillingen åbnede i Forum Départemental des Sciences, Villeneuve den 24. marts 2007 og nedtages den 15. august 2007. Herefter bliver udstillingen opsat hos Next Generation i Athen fra 12. november 2007 og skal herfra videre til Tyrkiet.

**Sport & Spinat** er udlejet til International Centre for Life Trust og åbner i Newcastle 2. april 2008. Udstillingen skal derefter til Warszawa.

Fornyelsen af udstillingerne er gennem de seneste år sket i et meget højt tempo. Experimentarium har således i de sidste 6 år præsenteret følgende fornyelser for publikum.

Feb 1999	BørnePavillionen	22 opstillinger	HU
Okt 1999	Robotten er løs	15 opstillinger	SU
April 2000	Future Body	38 opstillinger	SU
Okt 2000	Vores (U)trolige klode	61 opstillinger	HU
Jan 2001	Hånd på fremtiden	14 opstillinger	SU
Maj 2001	Kommunik@tion	37 opstillinger	SU
Dec 2001	DIG & MIG	70 opstillinger	HU
April 2002	Dinosaurer på rov	25 opstillinger	SU
Okt 2002	Rejsen til Mars	17 opstillinger	SU
Feb 2003	KribleKrable	28 opstillinger	SU
Jan 2004	Cirkus Fysikus	42 opstillinger	HU
Okt 2004	Kønsexperimentet	49 opstillinger	SU
Okt 2005	Sport & Spinat	28 opstillinger	SU
Jan 2006	Dialog i Mørke	3 scenarier	SU
Sept 2006	T. rex - Dræbermysteriet	16 opstillinger	SU
*HU (Hovedudstilling), SU (Særudstilling)			

Asger Høeg  
Direktør

# INTERNATIONALE KONTAKTER

Naturvidenskab og teknik kender ingen grænser. Udvikling og vedligeholdelse af et science center fordrer gode internationale forbindelser. Experimentarium skal præsentere det nyeste inden for science communication. Det kan man kun gøre, hvis man arbejder bevidst på at finde nye vinkler og idéer, og hvis man samtidig er i løbende kontakt med verdens mest innovative science centre og museer.

Experimentarium opfattes i international sammenhæng som et forbilledligt eksempel på et science center. Dette skrives som en konstatering af, hvor mange udenlandske delegationer der i løbet af årene har besøgt Experimentarium for at hente råd, dåd og inspiration.

Experimentarium har gennem årene opbygget et stærkt net af kontakter. Netværket styrkes løbende gennem Experimentariums indsats i de europæiske science center netværk.

Asger Høeg er formand for The European Network of Science Centres and Museums (ECSITE), medlem af Ciencia Viva's International Advisory Committee, medlem af The International Programme Committee, der skal arrangere The Fifth Science Centre World Congress i 2008 og udpeget af den norske forskningsminister som medlem af Norges Vitensenterudvalget.

Experimentariums udviklingschef, Nils Hornstrup var fra 1997 til 2005 formand for Nordisk Science Center Forbund.

Experimentarium har i 2006 været involveret i internationale projekter med følgende partnere:

House of Future, Ungarn  
Forum départemental des Sciences, Frankrig  
Next Generation Ltd, Grækenland  
Le Vaisseau, Frankrig  
Vilvite, Bergen Vitensenter AS, Norge  
Gdynskie Centrum Innowacji, Polen  
Naturinformation Ramneverk, Sverige  
Nemo, Holland  
Centre for Life, England  
Haus der Natur, Østrig  
Förderverein Science und Technologie e.V., Tyskland  
Universeum, Sverige  
Marine Gardens Ltd, Rusland  
Sintra Ciência Viva, Portugal  
Naturalis, Holland  
The Palace of Science and Culture, Polen  
Park Miniatur S.A., Polen  
Sturmflutenwelt Blanker Hans, Tyskland  
Energisenteret Hunderfossen, Norge  
Vitensenteret i Trondheim, Norge

# INTERNATIONAL CONTACTS

Science and technology know no borders, and the development and maintenance of a science centre requires good international connections. The Experimentarium must present the latest and best in science communication. This is only possible by consciously working to give the material new angles and new ideas, and by maintaining ongoing contact with the world's most innovative science centres and museums.

The Experimentarium has an international reputation as an exemplary example of a science centre. This is said in simple acknowledgement of the many international delegations who have visited the Experimentarium in past years in search of advice and inspiration.

Over the years, the Experimentarium has built up a strong network of contacts, and this network is constantly being strengthened by the Experimentarium's contributions to the European science centre network.

Asger Høeg is chairman of the European Network of Science Centres and Museums (ECSITE), member of Ciencia Viva's International Advisory Committee, member of the International Programme Committee organising the Fifth Science Centre World Congress 2008, and has been appointed a member of Norway's Science Centre Committee ("Vitensenterudvalget") by the Norwegian Minister of Science.

Nils Hornstrup was chairman of the Nordic Science Centre Association from 1997 – 2005.

List of foreign contacts:

Ceutimagina, Ceuti, Spanien  
Heureka, Finland  
Fondazione IDIS, Città della Scienza, Italien  
International School of Advanced Studies, Italien  
Warsaw University, Polen  
Pavilhao do Conhecimento, Ciência Viva, Portugal  
Royal belgian Institute for Natural Sciences, Belgien  
NEMO Science Center, Holland  
The Natinale Marine Aquarium, England  
IMSS, Italien  
Exploradôme, Frankrig  
Deutsches Museum, Tyskland  
The Bloomfield Science Museum Jerusalem, Israel  
Ellinogermaniki Agogi, Grækenland  
Technopolis, Belgien  
Cité de l'espace, Frankrig  
King's College, England  
University of Napoli, Italien  
European Schoolnet  
Indire, Italien

# INTELLECTUAL CAPITAL STATEMENT 2006

Experimentarium's aim is to increase interest in natural science and technology as widely as possible in the population. The wide aim – combined with the necessity of financial survival – requires Experimentarium to be visited by 340,000 satisfied visitors annually. This demands sound product development, quality-oriented operations and targeted marketing, which calls for an organisation that dares to grow according to the wishes of the public and its staff.

Since 2001, Experimentarium has compiled intellectual capital statements as an acid test to whether the company is geared to meet the challenges of the coming years. The intellectual capital statement provides everyone with the opportunity to gain detailed insight into Experimentarium's current situation and development.



## Experimentarium's overall goals

In 2006, the following overall goals were formulated for the work of the next six to seven years:

- Be the leading cultural institution in Denmark within captivating and interactive communication of natural science and technology and expand the position as one of the world's most innovative science centres.
- Insure encounters with Experimentarium are a total experience of high quality.
- Be a serious partner for the state, companies plus relevant research, teaching and education institutions.
- Be the science centre in Denmark and Southern Sweden that provides informative education and lessons to the most children and youths in day care centres, primary, secondary and vocational schools.
- Be among the top ten most popular attractions for Danes and Swedes.

- Become an international tourist attraction and landmark for Denmark.
- Be an attractive work place with a continuous, relevant, and motivating development of all staff members.
- Incorporate the brand "Experimentarium" as a strong brand with a distinctive identity.
- Operate the centre's activities according to commercial principles with a professional marketing and customer service, as well as efficient operations and high productivity.
- Achieve a high degree of self-financing, so that the independence of the foundation can never be called into question.

## Who visits us?

Visitors to Experimentarium fall into three groups: The general public, the educational sector, and participants at meetings, conferences and receptions. Since 2002, visitor numbers within these three groups have developed as follows:

	2002	2003	2004	2005	2006
General public	293,015	211,551	223,027	207,655	215,731
School Student	118,730	111,106	102,572	103,573	103,554
Meetings, conferences, receptions, etc.	14,456	14,714	12,147	8,833	11,070
Total visitors	426,201	337,371	337,746	320,061	330,355

In 2007, visitor numbers are expected to reach 350,000.

## ...special focus on young people

Experimentarium's aim is "to increase interest in natural science and technology in the population – with focus on the younger segment". Experimentarium really lives up to the wish to focus on the younger segment. School students comprise approximately a third of our total visitor numbers plus about 55 percent of our visitors are under 12 years of age.



2006		2002	2003	2004	2005
Children under 12	125,198	98,320	102,122	87,543	80,768
School students*	118,730	111,106	102,572	103,573	103,554
Adults	182,273	127,945	133,052	128,945	146,033
Total	426,201	337,371	337,746	320,061	330,355

\* Until 2005 visitors under the age of 14 were registered as children.

## ...pleased with your visit?

The general public would like to revisit!

Every day, we ask 10 to 12 randomly selected visitors to complete a questionnaire with 26 questions. Eleven questions deal with how satisfied they are with our offers. The visitors can award scores from 1 to 7; a score of 7 is very satisfactory, while a score of 1 is very unsatisfactory.

	1999-2002	2003	2004	2005	2006	Target
Your overall impression of Experimentarium	6.1	6.2	6.0	5.9	6.2	6.0
Your overall impression of the new exhibition	5.5	5.7	5.6	5.5	6.0	5.7
Is the new exhibition entertaining	5.2	5.3	5.3	5.2	5.9	5.3
Is the new exhibition educational	4.5	4.8	4.8	4.6	5.9	5.0
Number of exhibits out of order	4.6	4.8	4.6	4.6	4.7	5.0
Exhibition pilots	6.0	5.9	5.5	5.5	5.5	6.0
Shows, demonstrations, etc.?	5.7	5.9	5.7	5.6	5.8	6.0
Café	4.5	4.7	4.1	4.4	4.8	4.5
Shop	5.1	5.2	5.0	5.0	5.3	5.3
Number of responses	9,758	3,053	4,656	4,324	2,004	

During the period 1999-2002, the exhibitions Dinosaurs on the Hunt,



You & Me, Voyage to Mars and Future Body were assessed, in 2003 CreepyCrawly, The Brain and Voyage to Mars, in 2004 CreepyCrawly, Circus Fysikus and the Great Sexpirement, and in 2005 the Great Sexpirement and Sports & Spinach.

For the first time ever, Experimentarium has, since October 2006, presented three special exhibitions at once: Dialogue in the Dark (overall impression 6.2), Sport & Spinach (overall impression 5.8) and T.rex – the Killer Question (overall impression 5.8)

Experimentarium took over the café operations as of 1 January 2005. All operations were rearranged, which in 2006 showed a greater satisfaction among our visitors.

The general satisfaction of guests with their visits is reflected in their responses to the question: Will you visit Experimentarium again? In 2006, 9 out 10 answered YES to this question

	2002	2003	2004	2005	2006
Yes	86%	86%	81%	79%	90%
No	1 %	1 %	1%	1%	1%
Maybe	13%	13%	18%	20%	9%
Total	100%	100%	100%	100%	100%

## Specific demands on meetings, conferences, receptions, etc.

Every year, Experimentarium opens its doors to more than 100 events such as meetings, conferences, receptions, etc. These events represent an important source of income for Experimentarium. All customers are asked to complete an evaluation form, where Experimentarium is awarded scores as event organiser, host as well as the setting we provide for the events. Scores are given from 1 to 7 and the results are:

	2002	2003	2004	2005	2006	Target
Overall impression of the event	6.3	6.4	6.1	6.0	5.9	6.5
Impression of the booking staff?	6.7	6.6	6.5	6.6	6.4	6.5
Impression of the café staff?	5.9	6.3	5.9	5.5	5.5	6.0
Evaluation of the food and refreshments?	6.2	6.2	6.0	5.4	5.2	6.5
Evaluation of the standard of cleanliness	6.0	6.2	5.6	5.9	5.6	6.0
Impression of the meeting room, Main Stage, etc.?	5.4	5.8	5.4	5.7	5.2	6.0

For the past couple of years, Experimentarium has not been able to live up to its targets. The meeting rooms will be renovated and the equipped with modern AV-equipment (including SMART Boards). The management in the café has been strengthened. Finally, cleaning procedures have been tightened.

## Strong press coverage

Press coverage leads to higher visitor numbers. Therefore, Experimentarium always tries to create media interest in our activities. In an increasingly intense media world, we need to use unconventional methods to attract media attention.



The large, impressive dinosaurs in the *T.rex* exhibition conveniently took a small detour to Rådhuspladsen (Copenhagen's main town square) before being lifted in through the window recesses of Experimentarium. This event was covered by all major media with large pictures as well as entertaining radio commentaries.

The instruction programme *Rescue Team for a Day* travelled nationwide and received great attention from numerous local media. Danish Inventorland also received a lot of exposure in newspapers and TVs. The school competitions All-Denmark Championship in Favourite Dishes and Fart & Facts on Digestion too attracted media resulting in coverage.

Media exposure can be valued. Below is given the value of Experimentarium's media coverage converted into advertising value

#### Media coverage in advertising value 2006

January	DKK	950.659,00
February	DKK	1.821.803,00
March	DKK	1.340.760,00
April	DKK	1.656.304,00
May	DKK	1.237.884,00
June	DKK	1.989.565,00
July	DKK	570.791,00
August	DKK	1.783.276,00
September	DKK	1.080.910,00
October	DKK	2.541.183,00
November	DKK	901.610,00
December	DKK	774.773,00
	DKK	16.649.518,00

#### New marketing tools

For the first time, Experimentarium has in connection with the marketing of *T.rex* – the Killer Question used a cinema commercial.

Since October 2006, the 20 second film has been shown prior to all family films in every cinema in Denmark. The campaign will continue until the exhibition ends in September 2007.

#### Members' club grown since 2000

	2000	2001	2002	2003	2004	2005	2006
Members' visits	8,910	11,010	20,434	20,746	18,354	15,962	16,958
Total visitors	320,511	292,294	426,201	337,371	337,746	320,061	330,355
Members' visits as % of total	2.8	3.8	4.1	6.1	5.4	5.0	5.1
Number of visitor	2,771	5,191	6,350	6,895	6,602	5,707	6,456

#### High number of visits to website

The number of visits to the Experimentarium's website, [www.experimentarium.dk](http://www.experimentarium.dk), is continually growing. Many visit the website in advance of a physical visit to Experimentarium. In the future, the website is expected to be one of the most important marketing tools.

	2000	2001	2002	2003	2004	2005	2006
Visitors consulting the website before a visit, in %	17	24	34	38	32	44	58



#### Contact teachers at almost 1,300 schools

Marketing directed at schools is conducted primarily by issuing newsletters and school material relating to special exhibitions, providing direct contact to school management or to a contact teacher appointed by the school. The contact teacher is responsible for communication between the school and Experimentarium. At the end of 2006, Experimentarium had a contact teacher at 1061 Danish schools and 208 Swedish schools.

#### 73,490 students with a subscription to Experimentarium!

Schools can purchase a subscription which costs DKK 22 per student per year. Schools with subscriptions can visit Experimentarium free of charge. In all, a total of 213 schools with 73,490 students have brought a subscription.

School visits have developed as follows:

	2001	2002	2003	2004	2005	2006
Number of subscription students on visits	32,186	46,196	47,245	42,729	44,073	44,954
Students without subscriptions on visits	55,677	71,228	59,958	58,693	58,582	57,541
Others		1,306	3,903	1,150	918	1,059
Total	87,863	118,730	111,106	102,572	103,573	103,554
Subscriptions in %	37	39	43	42	43	43

Through our many nationwide educational activities, Experimentarium has been in contact with an additional approx. 70,000 students.

### Experimentarium's staff

The company's ability to meet the many challenges of the coming years will inextricably be linked with its staff's abilities and motivation.

Since 2001, Experimentarium has undertaken surveys of the staff's opinions on a number of matters pertaining to their employment and working conditions. The co-operation committee has gone through the answers and laid down goals for individual areas. Such personnel policy accounts is an assessment of the "value" of Experimentarium's staff – seen in context with the tasks to be solved in the coming years.



### The information level at Experimentarium

	2001	2002	2003	2004	2005	2006	Target
Is the necessary number of meetings held in the department?	5.40	4.60	5.20	5.7	5.2	4.9	5.50
Do you make use of the minutes of the meetings?	4.67	4.60	4.00	4.5	4.2	4.2	5.00



	2001	2002	2003	2004	2005	2006	Target
Do you have a good idea of what is going on in your department?	5.09	4.90	5.00	5.2	5.0	5.2	6.00
Are you given the necessary information to carry out your work?	5.31	5.10	5.4	5.7	5.4	5.6	6.00
Do you obtain useful information at the Friday Meetings?	4.28	4.20	4.10	4.9	4.6	4.7	4.50
Do you feel you are informed about what goes on at Experimentarium?	4.89	4.30	4.60	4.6	4.5	4.7	5.50
Do you have a good idea of what is going on in other departments?	3.22	3.00	3.40	3.6	3.3	3.4	4.50
Do you obtain the necessary information from other departments to carry out your work?	4.3	4.3	4.5	4.6	4.4	4.7	6.0

### Influence

Do you have sufficient influence on your work?	4.81	4.80	5.00	5.6	5.3	5.3	5.50
Do you find your ideas are welcome?	4.78	4.50	5.10	5.8	5.7	5.5	6.00
Would you like to have influence on major decisions?	4.89	4.90	5.10	4.9	4.5	4.7	5.00
Do you feel you can influence major decisions?	2.76	2.50	2.60	3.1	2.8	3.1	4.00



2001 2002 2003 2004 2005 2006 Target

### Dialogue with management

Did your last employee appraisal interview produce a positive result?	4.59	4.60	3.90	5.1	4.6	4.8	5.50
Are disagreements solved in a good way?	4.26	4.40	4.70	5.7	5.2	5.8	5.50
Do you feel you obtain backing and support from your manager?	4.51	4.40	5.00	6.1	5.6	5.9	6.00
Do you feel your manager gives you trust and responsibility?	5.06	4.90	5.30	6.0	5.8	5.9	6.00
Does your manager keep agreements you make in the department?	5.15	4.70	5.40	5.9	5.1	5.8	6.00
Do you have a clear impression of your tasks in the daily work?	5.98	5.70	6.20	6.2	5.8	6.3	6.00

### Dialogue with colleagues?

Do you talk with your colleagues about other subjects than work?	5.92	6.10	6.30	6.2	6.2	6.4	6.00
Do you get backing and support from your colleagues?	5.58	5.90	6.00	6.1	5.9	6.0	6.00
Do you feel your colleagues in your department do their work well?	5.74	5.50	5.90	5.9	5.5	5.7	6.00
Do you feel that your colleagues in other departments do their work well?	5.16	5.10	5.40	5.4	5.1	5.4	5.50
Do you feel that your colleagues keep the agreements you have entered into?	5.22	5.30	5.50	5.7	5.4	5.5	6.00
Are you satisfied with the way conflicts are handled?	4.98	5.20	5.10	5.5	5.4	5.4	6.00

### View of own qualifications

Do you feel you possess the right qualifications to carry out your work?	6.15	5.90	5.80	6.1	6.1	6.2	6.00
Do you feel that Experimentarium makes sufficient use of your qualifications?	4.57	4.30	4.70	5.2	4.9	4.9	5.50
Do you feel you develop professionally?	4.57	4.60	4.50	4.9	5.0	4.6	5.50
Do you feel you develop personally?	4.97	5.50	5.10	5.5	5.5	5.3	6.00

2001 2002 2003 2004 2005 2006 Target

Is it very important to you to receive further training?				5.5	5.7	5.3	6.00
Do you feel that your further training needs are being accommodated?				4.3	4.1	4.4	6.00
Does your work enable you to seek work elsewhere?	5.2	5.3	5.2	5.7	5.3	5.0	6.00

### Experimentarium's objects clause

To what extent do you experience that Experimentarium has a common set of values?	5.85	5.90	5.80	4.1	4.2	4.5	6.00
If you feel that there is a common set of values, to what extent do you agree with them?	4.71	4.60	4.60	5.3	5.3	5.6	5.50
Do you feel that Experimentarium lives up to the quality standards it has laid down?	4.81	4.10	4.20	4.2	4.4	4.7	6.00



### Working conditions

Do you feel pressured to go to work even if you are sick?	3.11	3.10	4.80	5.1	3.6	3.6	4.00
How often are you under-employed?	5.98	6.00	6.00	6.1	5.8	5.5	6.00
How often do you have a workload that is too large?	4.45	3.80	4.00	3.7	4.0	4.2	5.50

	2001	2002	2003	2004	2005	2006	Target
Is your work equipment sufficient?	4.94	4.70	5.00	5.1	5.1	5.3	6.00
Is your workplace ergonomically well-designed?	3.92	4.20	4.50	4.4	4.3	4.7	5.50
Are your conditions of work sufficiently secure?	5.40	5.30	5.10	5.7	5.6	5.6	5.50
What is your assessment of the introduction of new staff members?	5.14	4.90	4.60	5.0	4.9	5.1	6.00
Do you feel the staff survey has been taken seriously and has led to changes?		3.80	4.00	4.5	4.1	4.0	5.00

## Analysis

Number of questionnaires sent out		114	93	93	138	165	
Number of responses		66	56	52	85	96	
Responses rate in %		63	58	60	56	62	58

The survey in 2006 showed that the internal communication should be improved. In 2005, Experimentarium worked on formulating four values which will comprise the future standpoint for the development of Experimentarium. The following values were chosen: ingenious,



explorative, diverse, dedicated. Based on the values a strategy-formulating process has begun. Primary objectives and focus areas have been formulated. At present, the individual departments are preparing action plans that will realise the focus areas. The process has improved the internal communication. Now, the daily communication is to be improved through the development of an efficient intranet. Managing Experimentarium's approximately 25 projects is a focus area, that will be given great attention in the coming years.



## Experimentarium's staff

Experimentarium's staff represents a diversity of qualifications and skills. It is a significant strength for the company as it creates an exciting work place with many different views on problems and solutions.

Experimentarium's staff includes academic staff within physics, biology, geography, and communication; civil engineers and architects; two educational staff members with a teacher training behind them; exhibition architects, designers and graphic artists; the workshops are staffed by eight qualified craftsmen, including joiners, instrument makers, smiths and electronics technicians; and the administration is handled by nine staff members with office training (three of whom have college degrees). In addition, we have four staff members with social science training as well as six staff members with a self-taught background.

Finally, we have a large corps of exhibition pilots, who function as guides for the visitors. Most of these are students attending courses of higher education in natural scientific or technical areas. In 2005, we also employed personnel to operate the café; including a café manager, cooks, trainee cook, café assistants and dishwashers. In 2006, staff for the special exhibition Dialogue in the Dark was employed; including people with cerebral palsy for booking and reception work along with blind and partially sighted people as guides.

Staff from the inclusive labour market includes three staff members in flex-jobs pursuant to section 62 of the Active Social Policy Act, as well as three staff members employed under the Disabled Persons in Business Act. Finally, Experimentarium currently employs 10 staff members in work experience positions pursuant to section 60 of the Social Assistance Act. Experimentarium also employs persons performing civilian national service.

In 2006, the average age of Experimentarium's permanent staff members was 42.2 years. Staff members have on average worked for 4.5 years at Experimentarium. The average length of employment of the exhibition pilots was 3.3 years in 2006. There were 73 pilots employed at the end of 2006 with an average age of 25.65 years.

In 2006, 15 permanent staff members left Experimentarium and 31 new staff members were recruited.

#### Absence due to illness

	2002	2003	2004	2005	2006
Number of days	3.49	4.36	3.77	5.4	4.91

The general rate of absence due to illness is very low despite periods of chronic illness for individual staff members.

#### Staff welfare

In 2006, eight staff welfare events were held with an average of 35 participants per event. These ranged from a trip to Malmö, Sweden, bowling, the King's Gardens, Glyptoteket, beer-tasting, the Summer Party and the Christmas Party.



The internal weekly newsletter for Experimentarium's staff, Xpressen, is published every Friday at midday. Xpressen contains regular articles by Experimentarium's management with news from the previous week and plans for the future.

In 2006, the Friday Meetings were replaced with Friday Lunch. Every Friday we come together for lunch. About 50 staff members participate in the lunch, where news of general interest is announced.

In 2006, the art society "X-Art" exhibited works by the artists Lene Degett, Line Møllebro and Ole K. Petersen.

#### The staff in figures

Experimentarium has a staff of 228 persons. In full-time equivalents, this comprises approximately 128 full-time positions. Experimentarium contributes to the development of the inclusive labour-market by recruiting staff members who to a large degree reflect the society around us, regardless of nationality, disability, religion or colour.

In 2006, Experimentarium employed 20 full-time equivalents associated with the inclusive labour market.

#### Staff numbers, in full-time equivalents:

	2001	2002	2003	2004	2005	2006
Regular waged staff	62	63	61	62	92	108
Staff from the inclusive labour market	13	13	18	18	15	20
Total	75	76	79	80	107	128

Staff development interviews, with minutes, were held in 2006 for all permanent, salaried employees at Experimentarium.

Experimentarium spent a total of DKK 461.380 on further training and study tours in 2006, corresponding to 1.3% of the payroll.

In addition, staff members have participated in training courses in attraction management, new accounting methods and café running through the ODA, Organisation for the Development of Danish Attractions.

#### Social Accounts

The social accounts have been prepared on basis of participation in a knowledge-sharing group under the ODA. The social accounts track cash flows between Experimentarium and the state and local authorities.

#### Social Accounts

	2003	2004	2005	2006
--	------	------	------	------

#### Payments from the Experimentarium to society

Tax and contributions withheld at source	8,178,796	8,437,314	12,223,224	14,369,901
--	-----------	-----------	------------	------------

Net VAT payments, and WAT that cannot be passed on	1,107,457	1,551,429	1,763,306	1,265,297
Payroll	678,545	714,197	822,005	1,075,013
Energy tax, electricity	483,237	418,866	478,555	411,120
Property tax	540,824	410,837	439,805	462,967
Payments to society, total	10,988,859	11,532,643	15,726,895	17,584,298

#### Payments received from society

State operating subsidy	3,000,000	3,000,000	3,200,000	3,200,000
Subsidies for special exhibitions and projects	0	0	1,375,504	1,330,793
Reimbursement for flex-job workers, etc.	535,023	1,711,978	1,707,976	2,525,291
Reimbursement, sickness benefits, etc.	347,946	212,757	697,991	1,301,049
Payments from society, total	3,882,969	4,924,735	6,981,471	8,357,133
Net payments to society	7,105,890	6,607,908	8,745,424	9,227,165



As can be seen from the above, Experimentarium makes a net positive contribution to society, by a considerable and increasing amount.

The social account shows that our 330,000 visitors in 2006 created a total turnover of DKK 105 million of which DKK 102 million was given back to the local society. This means that Experimentarium creates 238 work places that contribute almost DKK 37 million to the public fund in the form of VAT and taxes etc.

## Product development

Experimentarium's ability to develop new exhibitions with relevant, educational and entertaining content is vital for the company's survival. This requires that staff keep up-to-date with the most current knowledge within interactive exhibitions.

Experimentarium's major special exhibitions have the following programme:

- **Dialogue in the Dark** is extended to the end of 2007
- **T.rex – the Killer Question** (September 2006). On loan from the Natural History Museum
- **Xtremes** (October 2007). Developed and produced in co-operation with the National Museum of Natural History – Nautralis, Leiden, and the Royal Belgian Institute of Natural Science.
- **I Spy** (October 2008). Developed and produced in co-operation with Technopolis, Mechelen, Flandern.
- **Kvæsterød Driving School** (January 2008). Developed and produced in co-operation with the Danish Road Safety Council, Municipality of Herning, and the foundation TrygFonden.

Experimentarium's commercial activities continue to develop in a positive direction:

The exhibition **CreepyCrawly** was presented in Le Vaisseau in Strasbourg from 7 April 2006 to March 2007. 24 May 2007, **CreepyCrawly** will open in Kolding and will be found in the former Library Building until 12 May 2008.

**The Brain** was taken down at the Millenaris Science Park in Budapest January 2007. The exhibition opened in Forum Départemental des Sciences, Villeneuve 24 March 2007 and will stay until 15 August 2007. It will then be on loan to Next Generation in Athens from 12 November 2007 and will travel to Turkey afterwards.

**Sports & Spinach** is going to International Centre for Life Trust and opens in Newcastle on 2 April 2008. The exhibition will later travel to Warszawa.

The renewal of the exhibitions has occurred at a very rapid rate in recent years. Over the past six years, Experimentarium has presented the following new exhibits to the public:

Feb 1999	The Kid's Pavilion	22 exhibits	ME
Oct 1999	The Robot on the Loose	15 exhibits	SE
April 2000	Future Body	38 exhibits	SE
Oct 2000	Dynamic Earth	61 exhibits	ME
Jan 2001	Get in Touch with the Future	14 exhibits	SE
May 2001	Communic@tion	37 exhibits	SE
Dec 2001	You & Me	70 exhibits	ME
April 2002	Dinosaurs on the Hunt	25 exhibits	SE
Oct 2002	Voyage to Mars	17 exhibits	SE
Feb 2003	CreepyCrawly	28 exhibits	SE
Jan 2004	Circus Fysikus	42 exhibits	ME
Oct 2004	The Great Sexperiment	49 exhibits	SE
Oct 2005	Sports & Spinach	28 exhibits	SE
Jan 2006	Dialogue in the Dark	3 scenarios	SE
Sept 2006	T.rex – The Killer Question	16 exhibits	SE
*ME (Main exhibition), SE (Special exhibition)			

Asger Høeg  
Executive Director

# DIALOG I MØRKET

## – Sansedstilling og jobprojekt

Det var helt naturligt, at Experimentarium blev rammen om den danske version af **Dialog i Mørket**, en sansedstilling om og med handicappede. Siden åbningen i 1991 har Experimentarium haft det formål at tage del i det rummelige arbejdsmarked med en række ansættelser på særlige vilkår. Det er lykkedes så godt, at Experimentarium i 2005 modtog MIA prisen, Mangfoldighed i Arbejdslivet, som Institut for Menneskerettigheder har indstiftet.

### Blinde guider i mørket

Konceptet for **Dialog i Mørket** er udviklet af Andreas Heinecke, Consens, Tyskland. Udstillingen er "set" af omkring 1,5 mill. mennesker i 17 lande, og på Experimentarium er den blevet til i samarbejde med Spastikerforeningen, Institut for Blinde og Svagsynede og Dansk Blindesamfund. Experimentarium har bygget den 200 m<sup>2</sup> udstilling og etablerede godt 30 nye arbejdspladser for blinde og spastikere til **Dialog i Mørket**.

De blinde har siden udstillingens åbning i januar 2006 guidet publikum i små grupper i et totalt mørkelagt miljø. Publikum får en blindestok og må ellers følge guidens stemme gennem udstillingen. Her sanses de ellers genkendelige effekter og rammer om en by, en skov og en cafe alene ved hjælp af følesansen suppleret med lyde og lugte og ikke mindst under kyndig guidning af en af de blinde guider. De spastiske medarbejdere står for booking, billettering og introduktioner over for publikum.

### 9,4 på popularitetsskalaen

Som i alle andre sammenhænge er det formidlingsopgaven, som er i centrum. Mennesket og vores sanser vises og forklares på en helt ny måde, og den ekstraordinære sanseoplevelse giver stof til eftertanke både for børn fra ni års alderen og voksne.

**Dialog i Mørket** er en af de absolut mest populære oplevelser på Experimentarium nogensinde. På evalueringsskemaerne scorer udstillingen 9,4 på en popularitetsskala op til 10 point. Også som anbefaling til andre ligger udstillingen helt i top med 97 procent, som ønsker at andre også bør opleve sansedstillingen. Netop på grund af populariteten er årsudstillingen forlænget frem til december 2007.

### Det rummelige arbejdsmarked

**Dialog i Mørket** er Experimentariums hidtil største arbejdsmarkedsprojekt, fordi det indebar en ny medarbejderskare på 26 til 30 personer i en arbejdsstyrke på i forvejen godt 200. Netop på grund af de nye medarbejde-

res handicap har der været tale om udpræget fleksibilitet, grundig og personlig supervision og et målrettet arbejde for at finde frem til den enkeltes ressourcer og udpege opgaver som netop passer ind. Med den nye arbejdsstyrke har Experimentarium i praksis arbejdet med balancen mellem integration i et team og de nødvendige særlige hensyn, der skal tages til den enkelte.

Når **Dialog i Mørket** afsluttes ved nytåret 2007, håber Experimentarium og samarbejdspartnerne, at projektet har ført nye jobs med sig. Allerede nu er tre af **Dialog i Mørkets** tidligere ansatte rykket videre til andre funktioner, servicejobs og vikariater på Experimentarium.

### Tankevækkende møde

Sammen med Dansk Blindesamfund har Experimentarium store forventninger til de "gå hjem" møder, som virksomhedsledere inviteres med til i det kommende halvår. "Gå hjem" møderne indledes med en guidet tur i **Dialog i Mørket**, og de afsluttes med en orientering om de mange tilskuds-, flex- og jobordninger, som virksomheder kan anvende for at ansætte netop blinde og andre med et handicap.

Trine Korshagen, som er Experimentariums daglige leder af **Dialog i Mørket**, har allerede en række anbefalinger klar til de enkelte medarbejdere, når de skal ud og søge jobs. Flere af dem har nogle helt overraskende ressourcer, som kan være gavnlige og udviklende for en moderne arbejdsplads, mener hun. Desuden er Trine Korshagen sikker på, at de virksomheder, der vælger at tage del i det rummelige arbejdsmarked, kan vente en fantastisk oplevelse i mødet med mennesker, som har et helt andet udgangspunkt for at klare sig i hverdagen.

Experimentarium har i samarbejde med CASA udarbejdet en fyldig evalueringsrapport om **Dialog i Mørket** med alle de forberedelser og tiltag, der skulle til for at få den populære udstilling til at fungere og de erfaringer, der er samlet gennem det første år.



Medlemmer af  
**EXPERIMENTARIUMS ERHVERVSKLUB**  
MEMBERS OF THE EXPERIMENTARIUM BUSINESS CLUB

Alpharma ApS  
Arla Foods amba  
Baagøe Massage  
Bikubenfonden/BG Fonden  
Blip Systems A/S  
Bolind-Handel, A/S  
Brüel & Kjær S & V A/S  
COWI A/S  
Dampskibsselskabet "NORDEN" A/S  
Danfoss Universe A/S  
Danisco A/S  
Dansk Gasteknisk Center a/s  
Dansk Industri  
Dansk Metalarbejderforbund  
DONG Energy  
DTU, Danmarks Tekniske Universitet  
Egmont  
Energinet.dk  
FDM  
FORCE Technology  
Gentofte Kommune, Hovedbiblioteket  
H Lundbeck A/S  
Haldor Topsøe A/S  
HEMPEL A/S  
Industriens Arbejdsgivere i København  
KPMG C Jespersen, Statsaut. revisorer  
LEO Pharma A/S  
Lundbeckfonden  
Lærerstandens Brandforsikring G/S  
MT Højgaard A/S



Multidata A/S  
Novo Nordisk A/S  
Novozymes A/S  
Oticon A/S  
PKA A/S  
PricewaterhouseCoopers  
R98 / Renholdningsselskabet af 1898  
RAMBØLL  
Rockwool International A/S  
RUC - Institut for Natur, Systemer og Modeller  
Selecta A/S  
Siemens Danmark A/S  
Skandinavisk Tobakskompagni's Gavefond  
Sund & Bælt Holding A/S  
Syskon Solutions ApS  
TDC A/S  
TrygFonden  
Zacco Danmark A/S

# SPONSORER OG DONATORER 2006

## SPONSORS 2006

A. P. Møller - Mærsk	Ishøj A/S	Rådet for Større Færdselssikkerhed
A/S DS Orient Fond	Jascha Fonden	Santa Maria
Arbejdsmarkedsstyrelsen	Karl Pedersen og Hustrus Industrifond	Spastikerforeningen
Atlas Copco	Knud Højgaards Fond	Sundhedsstyrelsen
Berlingske Avistryk	Kulturministeriet	Syddansk Universitet
Birch & Krogboe Fonden	Kunststyrelsen	Sygekassernes Helsefond
BMS	Københavns Kommune	Team Bennis
BP Gas	Lalandia	Toms Gruppen A/S
British Council	Landbrugsrådet	Toyota Fonden
Carlsberg A/S	Louis Petersens Legat	TrygFonden
D/S Norden	Ludvig og Sara Elsass Fond	Tuborgs Bryggerier A/S
Danisco	Lundbeckfonden	Tupperware
Danmarks Pædagogiske Universitet	Matas	Udenrigsministeriet
Dansk Blindesamfund	Ministeriet for Videnskab, Teknologi og Udvikling	Undervisningsministeriet
Dansk Gartneri	MT Højgaard	UNI•C
Dansk Røde Kors	N. Zahles Seminarium	Velux Fonden
Danske Bank A/S	NAPA, Nordens Institut i Grønland	William Demants og Hustru Ida Emilies Fond
Det Ethiske Råd	NCC Danmark A/S	Zoologisk Museum
DONG energy	Nordea Danmark - fonden	Aage V. Jensens Fonde
Egmont Fonden	Norfolk Line	
FAXE	Novo Nordisk A/S	
FDB	Novo Nordisk Fonden	
Fredensborg/Humlebæk Kommune	NunaFonden	
Gentofte Kommune	Oticon Fonden	
Herning Kommune	Otto Mønstedts Fond	
Hæren – Det Danske Internationale Logistik Center	Poul Due Jensens Fond	
Icopal	Procter & Gamble	
Integrationsministeriet	Promilleafgiftfonden for landbrug	
IRF Industriens Realkreditfond		

